

# BALDWIN

## ▶ ESPAÑOL

### La Colección para curato de baño

Muchas gracias por seleccionar para su hogar la Colección para curato de baño de Baldwin. Todos los productos han sido hechos con metales de primera calidad y han sido luego pulidos y protegidos cuidadosamente con un recubrimiento horneado y transparente.

Para satisfacer todas sus necesidades en una nueva construcción o remodelación, revise toda la línea Baldwin de ferretería para puertas y otros productos decorativos de calidad para el hogar en el distribuidor minorista de Baldwin.

### Cuidado de sus productos Baldwin

Los accesorios de la Colección para cuarto de baño deben lavarse con agua tibia enjabonada y limpiarse con un paño o esponja suave. No use limpiadores abrasivos o que contengan blanqueador.

### Herramientas necesarias

#### Instalación en paredes secas:

Taladro de broca de 1/4 pulg.  
Destornillador Phillips o para tornillos de cabeza ranurada

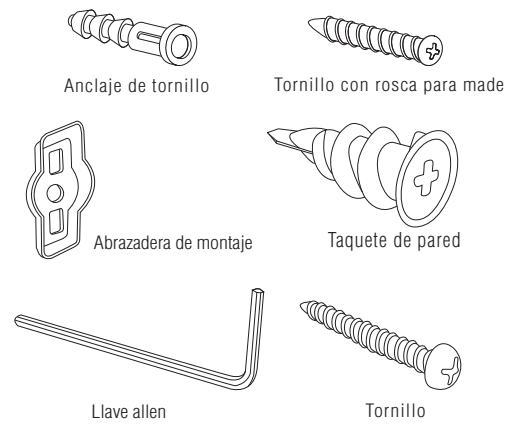
#### Instalación en la pared de madera:

Taladro de broca de 1/8 pulg.  
Destornillador Phillips

#### Instalación en la pared de albanilería o azulejos sobre la pared de albanilería:

Taladro de broca de 1/4 pulg para mampostería.  
Destornillador Phillips y martillo

### Suministros Incluidos



### Prepare la pared

Sit la pieza en la pared en la posición deseada y marque el centro de la parte superior. Dibuja una línea vertical de 3" desde la marca en cada poste.

Mida 1-3/8" hacia abajo desde la marca y dibuje una línea horizontal de 2". Posicione el agujero central de la abrazadera de montaje sobre la intersección de las líneas. Este cierto de que la línea vertical esté en el centro de los agujeros rectangulares. Marque las posiciones de los tornillos en los centros de los agujeros rectangulares (Figura 1).

#### Nota:

Para mejores resultados, evite los clavos de la pared. Se sugiere que use un nivelador para marcar los agujeros. Sobre azulejos de cerámica, intente localizar las posiciones del agujero de montaje sobre la línea de lechada. Si se monta sobre azulejos de cerámica, coloque la cinta de pintor sobre la línea de montaje antes de marcar la posición para evitar que la broca se deslice sobre el azulejo.

#### Instalación paredes secas:

Taladre un agujero de 1/4" para la ancla.

#### Instalación la pared de madera:

Taladre un agujero de 1/8" para tornillo de madera.

#### Instalación la pared de albanilería o azulejos sobre la pared de albanilería:

Taladre un agujero de 1/4" para la ancla del tornillo.

#### \*Consejos para la instalación azulejos:

El brillo de la superficie del azulejo puede que necesite ser roto para ayudar a la broca a comenzar a taladrar.

### Paso 1

**Instalación pared seca o azulejo sobre pared seca:**  
Introduzca los taquetes de plástico hasta que estén a ras con la pared. Inserte los tornillos a través de la abrazadera de montaje de acero y atornille firmemente la abrazadera a la pared (Figura 2). Proceda al Paso 2.

#### Instalación pared de madera:

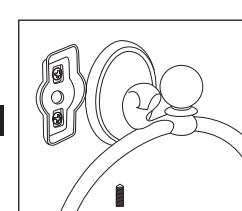
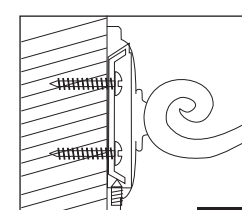
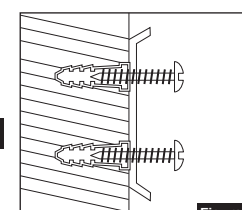
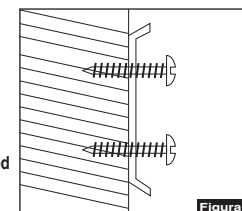
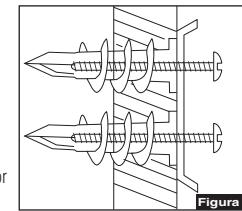
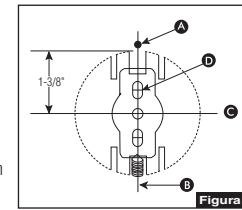
Inserte los tornillos de madera a través de la abrazadera de montaje de acero y atornille firmemente la abrazadera a la pared (Figura 3). Proceda al Paso 2.

#### Instalación pared de albanilería azulejo sobre pared de albanilería:

Empuje la ancla del tornillo en el agujero y golpee hasta que salga de la pared con un martillo. Inserte el tornillo de madera en la abrazadera de montaje de acero y atornille la abrazadera firmemente en la pared (Figura 4). Proceda al Paso 2.

### Paso 2

Desatornille el set de tornillo si es necesario para acoplar sobre las abrazaderas de montaje de la pared. Deslice el montaje de la unidad sobre las abrazaderas de montaje con el set de tornillo en la parte inferior (Figura 5). El conjunto debe engancharse sobre la abrazadera de montaje. Empuje hasta que salga con la pared y apriete el set de tornillo (Figura 6).



Baldwin offers a complete set of matching accessories such as:  
Towel Bars • Tissue Roll Holders  
Towel Rings • Robe Hooks

Baldwin vous offre une gamme complète d'accessoires assortis, tels que:  
Barres porte-serviettes • Porte-rouleaux de papier-toilette  
Anneaux porte-serviettes • Crochets à peignoirs

Baldwin ofrece una serie completo de accesorios a juego, tales como:  
Toalleros de barra • Portapapeles  
Toalleros de argolla • Perchas



Complete your home with other premium quality hardware products from Baldwin.

Complétez votre décor avec d'autres ferrures de qualité supérieure et d'autres produits Baldwin.

Complimente su casa con otros herrajes y productos de calidad superior de Baldwin.

#### Warranty Information

**Limited Lifetime Mechanical Warranty** – Baldwin warrants that each Baldwin product shall be free from mechanical defects at the time of delivery and for the lifetime of the product or as long as you own your home.

**Limited Finish Warranty** – The finish on Baldwin products (excluding Lifetime Finish and living finish products) is protected by a durable topcoat designed to maintain the beauty and quality of the Baldwin product. The Baldwin Limited Finish Warranty covers the original purchaser for five years from date of purchase for interior use and one year for exterior use.

Refer to [www.baldwinhardware.com](http://www.baldwinhardware.com) for a complete warranty statement.

#### Información Sobre la Garantía

**Garantía Mecánica Limitada De Por Vida** – Baldwin garantiza que cualquier producto Baldwin estará libre de defectos mecánicos al momento de su entrega y a lo largo de la vida útil del producto, o por el tiempo que sea propietario de su casa.

**Garantía limitada para el acabado** – El acabado en los productos Baldwin (excluye los productos con Lifetime Finish y acabado viviente) está protegido por un revestimiento superior diseñado para conservar la belleza y calidad del producto Baldwin. La garantía limitada para el acabado se le extiende al comprador original por cinco años a partir de la fecha de compra para el uso en interiores y por un año para el uso en exteriores.

Consulte [www.baldwinhardware.com](http://www.baldwinhardware.com) para ver el texto completo de la garantía.

#### Information Sur La Garantie

**Garantie mécanique limitée à vie** – Baldwin garantit que chaque produit Baldwin est exempt de tout défaut mécanique lors de sa livraison et durant toute sa durée de vie ou pendant toute la période où vous possédez votre domicile.

**Garantie de fini limitée** – Le fini des produits Baldwin (à l'exception des produits Lifetime Finish et des finis vivants) est protégé par une couche durable conçue pour conserver la beauté et la qualité du produit Baldwin. La garantie Baldwin Limited Finish couvre l'acheteur d'origine pendant cinq ans à partir de la date d'achat, pour un usage intérieur, et un an pour un usage extérieur.

Consultez [www.baldwinhardware.com](http://www.baldwinhardware.com) pour une déclaration de garantie complète.

© 2010 Baldwin Hardware Corporation, 19701 Da Vinci, Lake Forest, CA, 92610  
1-800-566-1986

3864 (01/10)



3864

# BALDWIN

## Champlain Bath Collection Colección para cuarto de baño

### Installation Instructions Towel Ring

### Directives de posé Anneau pour serviette

### Instrucciones para la instalación Toallero en forma de aro



3864

# BALDWIN

## ▶ ENGLISH

### The Bath Collection

Thank you for selecting the Bath Collection by Baldwin for your home. All products have been crafted from premium metals, then carefully polished and protected with a clear baked-on coating.

For all of your new construction or remodeling needs, look for Baldwin's complete line of door hardware and other quality decorative home hardware products at your Baldwin retailer.

### Caring for your Baldwin Products

The Bath Collection accessories should be washed with warm and soapy water and a soft cloth or sponge. Do not use abrasive cleaners or cleaners containing bleach.

### Tools Required

#### Dry Wall Installation:

Drill with 1/4" drill bit  
Phillips or slotted screwdriver

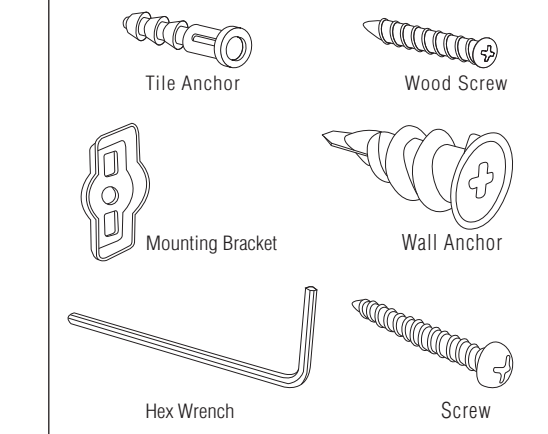
#### Wood Wall Installation:

Drill with 1/8" drill bit  
Phillips screwdriver

#### Masonry Wall or Tile Installation:

Drill with 1/4" masonry drill bit  
Phillips screwdriver and hammer

### Supplies Enclosed



## ▶ FRANÇAIS

### La Collection pour bain

Vous vous remercions d'avoir choisi la Collection pour bain Baldwin pour votre domicile. Tous les produits ont été fabriqués artisanalement à partir de métaux de qualité supérieure, puis soigneusement polis et revêtus d'une couche protectrice de peinture cuite au four incolore.

Pour tous vos besoins en construction ou en rénovation, demandez les séries complètes d'attaches pour portes et autres produits de qualité pour la maison chez votre détaillant Baldwin.

### Entretien de vos produits Baldwin

Les accessoires de la Collection pour bain devraient être lavés à l'eau tiède et au savon puis essuyés avec un linge doux ou une éponge. Évitez d'utiliser des nettoyants abrasifs ou des produits javellisant.

### Outils requis

#### Installation sur mur creux:

Perceuse avec mèche 1/4 po.  
Tournevis Phillips ou pour écrous à tête fendue

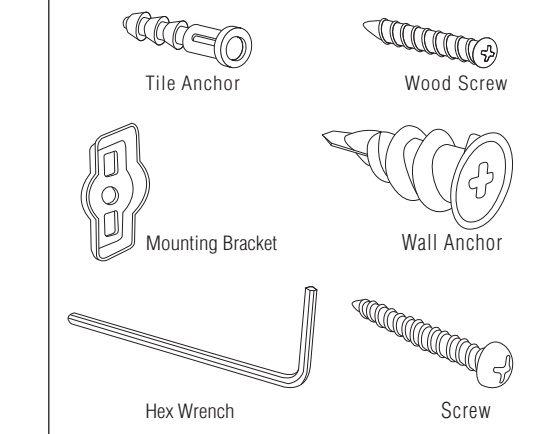
#### Installation sur mur en bois:

Perceuse avec mèche 1/8 po.  
Tournevis Phillips

#### Installation sur mur plein ou carrelage:

Perceuse avec foret à maçonnerie 1/4 po.  
Tournevis Phillips et marteau.

### Ferrures incluses



### Prepare the Wall

Place towel ring in desired location. Mark top center of the unit. Draw a 3" vertical line from mark. Measure 1-3/8" down from mark and draw a 2" horizontal line. Position the center hole of mounting bracket over intersection of lines. Be certain vertical line is in the center of oblong holes. Mark screw locations in the centers of oblong holes (Figure 1).

#### Note:

For best results, avoid wall studs. It is suggested to use a level to mark the holes. On ceramic tile, try to locate the mounting hole locations on a grout line. If mounting into ceramic tile, place masking tape on the mounting area before marking the location to prevent the drill bit from sliding across the tile.

#### Dry Wall Installation:

Drill 1/4" hole for wall anchor.

#### Wood Wall Installation:

Drill 1/8" hole for wood screw.

#### Masonry Wall or Tile Installation:

Drill 1/4" hole for tile anchor.

#### \*Tile Installation Tip:

Tile surface glazing may need to be broken to help start drill bit.

### Step 1

#### Dry Wall Installation:

Screw the wall anchor into the hole until flush with the wall. Insert the screw through the steel mounting bracket into the wall anchor. Tighten the screw to fix the bracket to the wall firmly (Figure 2). Proceed to Step 2.

#### Wood Wall Installation:

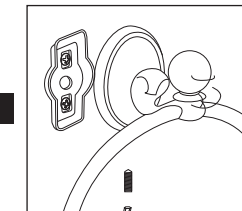
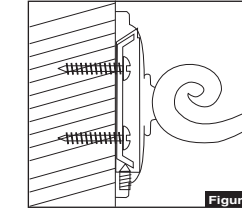
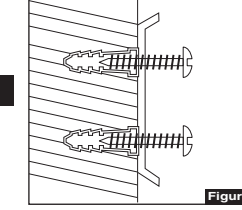
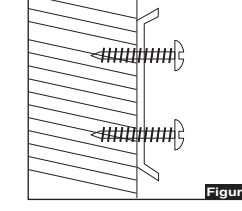
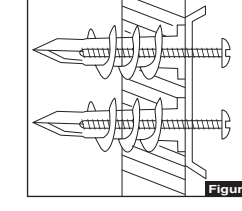
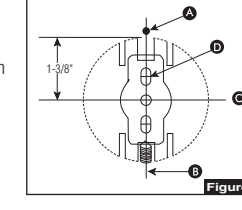
Insert the wood screw through the steel mounting bracket and screw the bracket to the wall firmly (Figure 3). Proceed to Step 2.

#### Masonry Wall or Tile Installation:

Push the tile anchor into the hole and tap flush with the wall with a hammer. Insert the wood screw through the steel mounting bracket and screw the bracket to the wall firmly (Figure 4). Proceed to Step 2.

### Step 2

Unscrew set screw with the hex wrench if necessary to fit over wall mounting bracket. Slip the unit assembly over the mounting bracket with the set screw at the bottom (Figure 5). The base of towel ring must hook over the mounting bracket. Push flush with the wall and tighten the set screw (Figure 6).



# BALDWIN

## ▶ FRANÇAIS

### Collection pour bain

Nous vous remercions d'avoir choisi la Collection pour bain Baldwin pour votre domicile. Tous les produits ont été fabriqués artisanalement à partir de métaux de qualité supérieure, puis soigneusement polis et revêtus d'une couche protectrice de peinture cuite au four incolore.

Pour tous vos besoins en construction ou en rénovation, demandez les séries complètes d'attaches pour portes et autres produits de qualité pour la maison chez votre détaillant Baldwin.

### Entretien de vos produits Baldwin

Les accessoires de la Collection pour bain devraient être lavés à l'eau tiède et au savon puis essuyés avec un linge doux ou une éponge. Évitez d'utiliser des nettoyants abrasifs ou des produits javellisant.

### Outils requis

#### Installation sur mur creux:

Perceuse avec mèche 1/4 po.  
Tournevis Phillips ou pour écrous à tête fendue

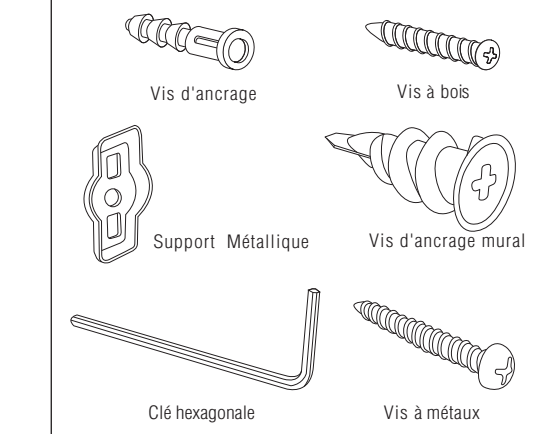
#### Installation sur mur en bois:

Perceuse avec mèche 1/8 po.  
Tournevis Phillips

#### Installation sur mur plein ou carrelage:

Perceuse avec foret à maçonnerie 1/4 po.  
Tournevis Phillips et marteau.

### Ferrures incluses



### Préparation du mur

Positionnez l'unité sur le mur à l'endroit voulu et tracez un repère léger au-dessus du centre de l'unité. Tracez ensuite deux lignes verticales de 3 po à partir de ces deux repères. Mesurez 1-3/8 po en dessous des repères et tracez deux lignes horizontales de 2 po. Placez le trou central des supports métalliques sur les intersections des lignes horizontales et verticales. Assurez-vous de bien aligner les trous allongés sur les lignes verticales. Tracez les emplacements des vis au milieu des trous allongés (Figure 1).

#### Remarques:

Pour de meilleurs résultats, évitez d'utiliser des poteaux. Il est recommandé d'utiliser un niveau pour marquer les repères. Sur des carreaux en céramique, essayez de placer les trous de fixations sur les joints. Si vous devez percer des carreaux, collez d'abord du ruban adhésif protecteur aux endroits à percer pour éviter que la mèche ne glisse.

#### Installation sur mur creux:

Percez des trous de 1/4 po pour les chevilles.

#### Installation sur mur en bois:

Percez des trous de 1/8 po pour les chevilles.

#### Installation sur mur plein ou carrelage:

Percez des trous de 1/4 po pour les chevilles.

#### Conseil pour installation sur carrelage:

Il peut être nécessaire d'entaîner la surface du carrelage avec un forêt pilote.

### 1<sup>ère</sup> étape

**Installation sur mur creux:**  
Enfonchez le vis d'ancrage mural dans le mur pour que la tête soit à ras le mur. Insérez les vis à métaux à travers le support métallique et vissez-les de façon à fixer le support métallique fermement sur le mur (Figure 2). Passez à la 2<sup>ème</sup> étape.

**Installation sur mur en bois:**  
Insérez les vis à bois à travers le support métallique et vissez-les de façon à fixer le support métallique fermement sur le mur (Figure 3). Passez à la 2<sup>ème</sup> étape.

**Installation sur mur plein ou carrelage sur mur plein:**  
Insérez les chevilles dans les trous et enfoncez-les complètement dans le mur en tapotant avec un marteau. Insérez les vis à bois à travers le support métallique et vissez-les de façon à fixer le support métallique fermement sur le mur (Figure 4). Passez à la 2<sup>ème</sup> étape.

### 2<sup>ème</sup> étape

Dévissez si besoin le vis de blocage de façon à pouvoir placer le patère sur le support métallique. Placez les patère sur le support métallique avec le vis de blocage vers le bas (Figure 5). Le bas de patère doit s'emboîter sur le support métallique. Poussez le patère à fond vers le mur, puis serrez-le avec le vis de blocage (Figure 6).