

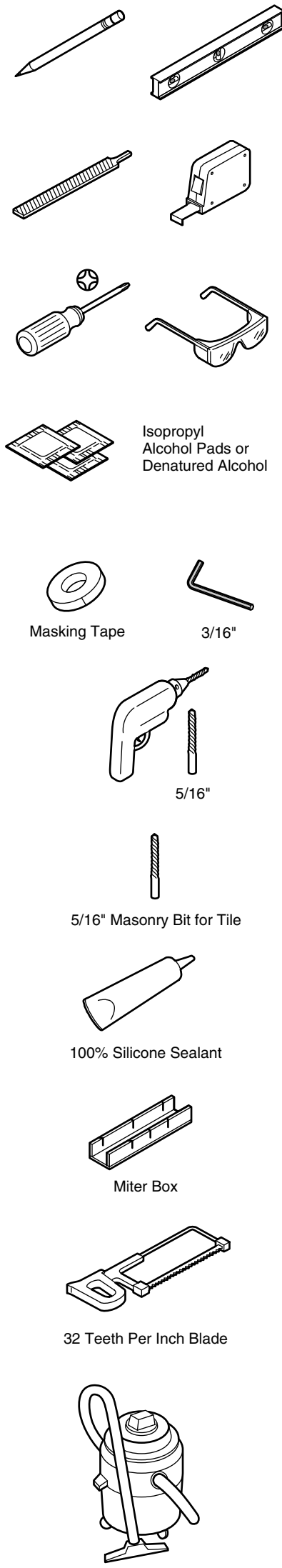
For care and cleaning and other information, visit www.us.kohler.com.
For service parts information, visit www.kohler.com/serviceparts.
Record the model number from box for reference.
Model Number: _____

USA/Canada: 1-800-4KOHLER
Mexico: 001-800-456-4537
kohler.com

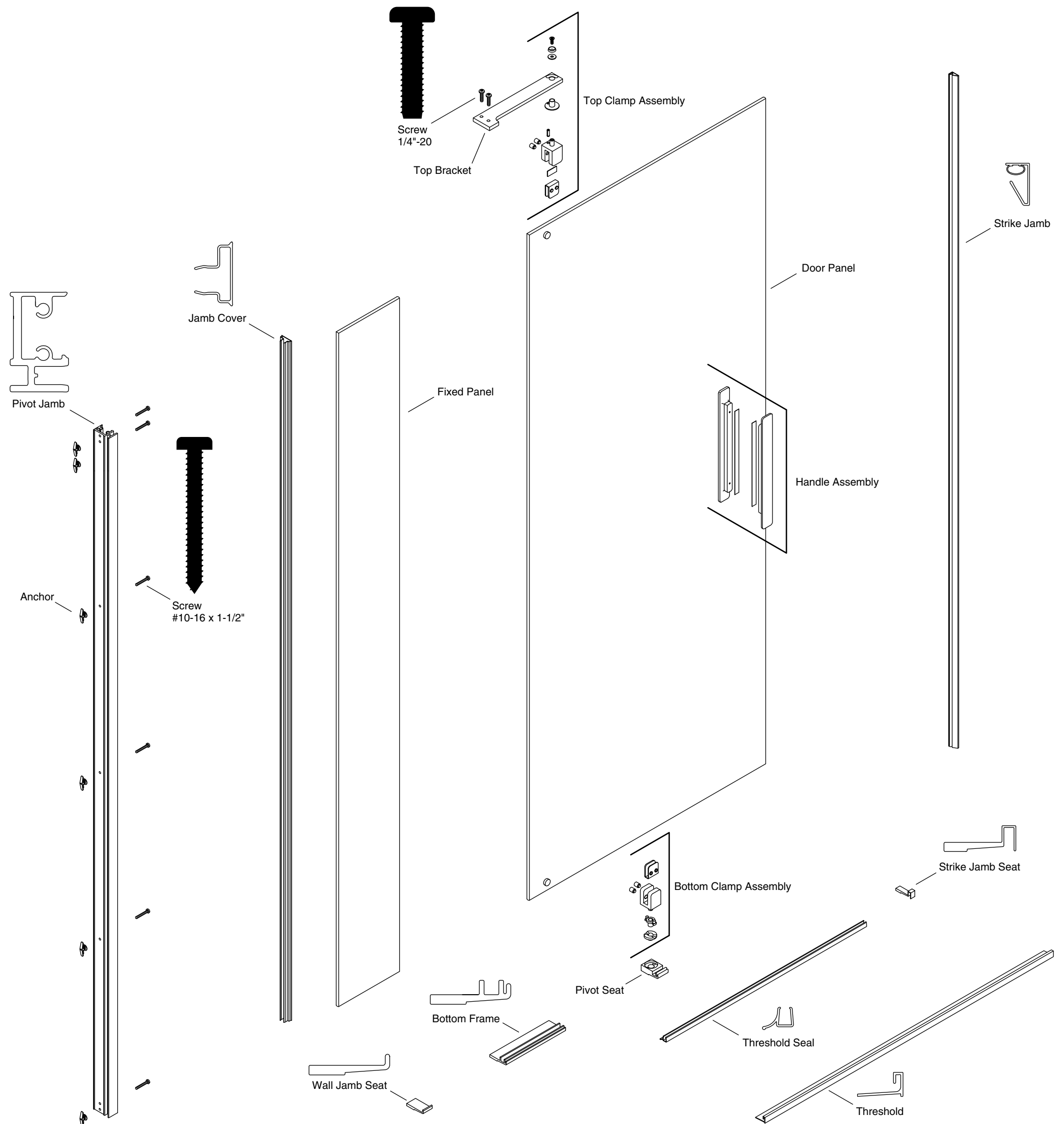
- WARNING: Risk of serious injury.** Damage prior to installation can result in glass shattering. Inspect the glass and all parts for damage before installation.
- WARNING: Risk of serious injury.** Improper installation can result in glass shattering. Follow all installation instructions.
- WARNING: Risk of serious injury.** Do not cut tempered glass. Tempered glass will shatter if cut.
- WARNING: Risk of serious injury.** Shower door and side panels can shatter. Regularly inspect the glass and all parts for damage, missing, or loose parts.
- WARNING: Risk of serious injury.** Always wear safety glasses while cutting and drilling.
- WARNING: Risk of product and property damage.** This shower door is very heavy. Do not install it to plastic shower modules or drywall unless additional support is provided behind the wall.

NOTICE: Do not touch the edges of the tempered glass with tools or any other hard objects. Do not set the unframed tempered glass directly on the floor or any hard surface.
IMPORTANT! Leave this manual for the end user.
Read these instructions before installing or using this product. Do not remove the corner protectors on the glass panels until instructed to do so.
Walls must be within 3/8" (10 mm) of plumb.
Cover the drain with tape to avoid loss of small parts.
Follow the silicone sealant manufacturer's instructions for application and curing time.

Required Tools



Parts Identification



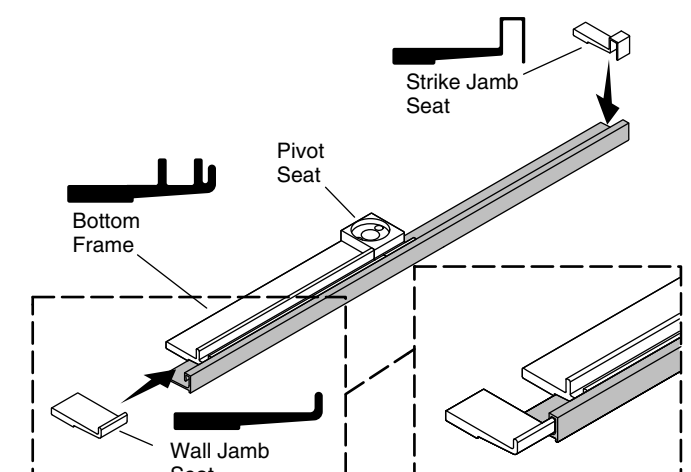
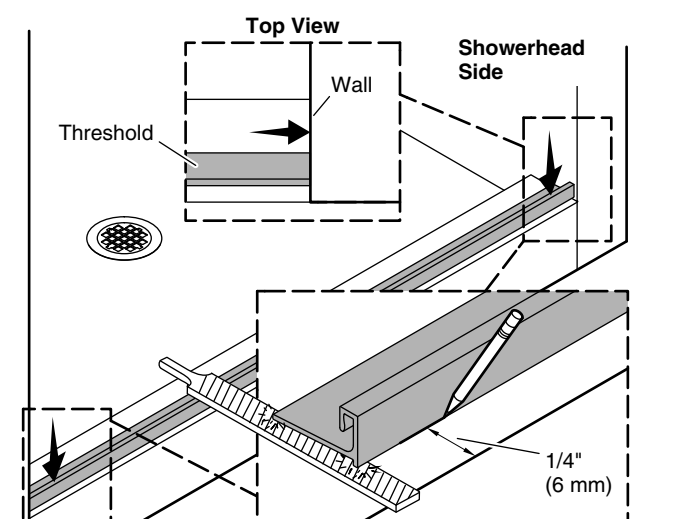
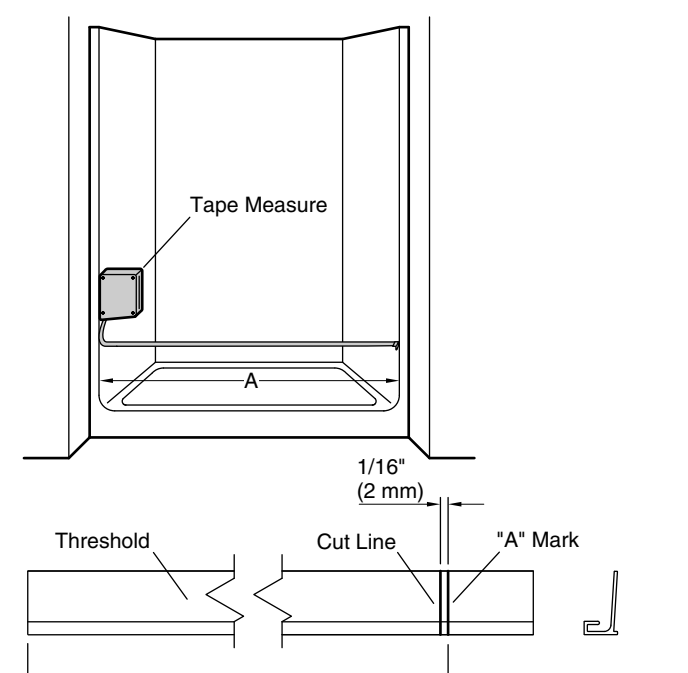
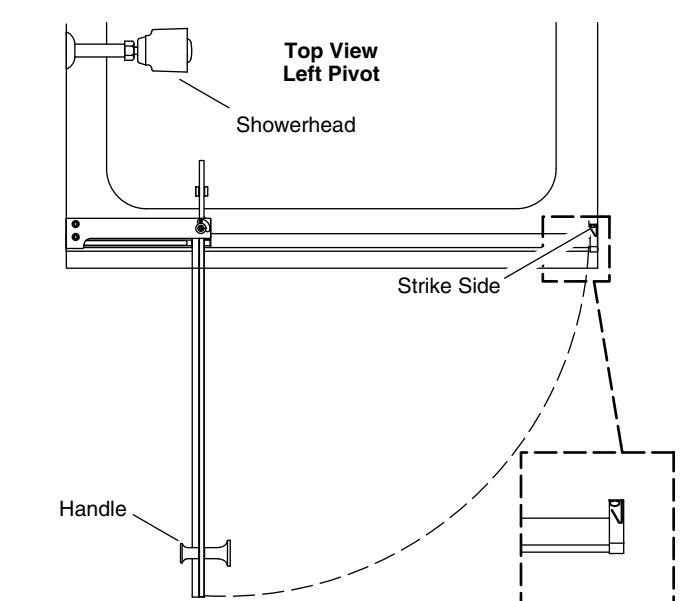
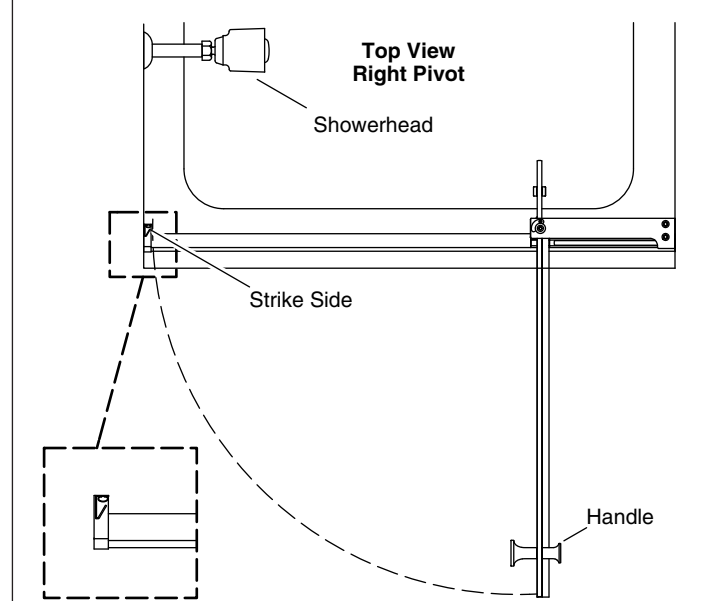
1 Determine the pivot side of your installation. Right side pivot is shown.

2 Left side pivot is shown.

3 Measure distance "A." Mark and cut the threshold 1/16" (2 mm) or the width of a saw blade less than "A."

4 Position the threshold 1/4" (6 mm) from the front of the ledge. Mark the location. Remove the threshold. If needed, file the ends to match the corners and remove burrs.

5 On the pivot side of the threshold, slide the:
 pivot seat
 bottom frame
 and wall jamb seat onto the threshold.
Install the strike jamb seat on the opposite side of the threshold.



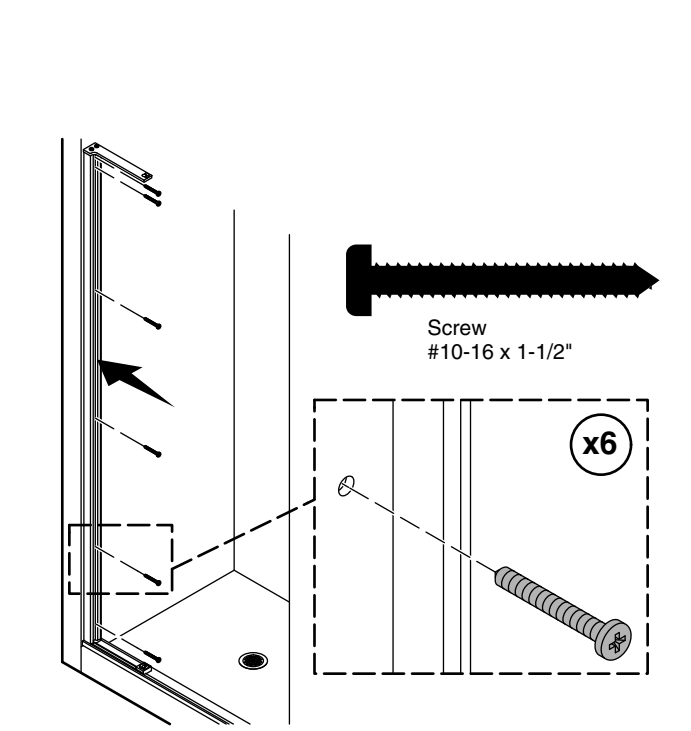
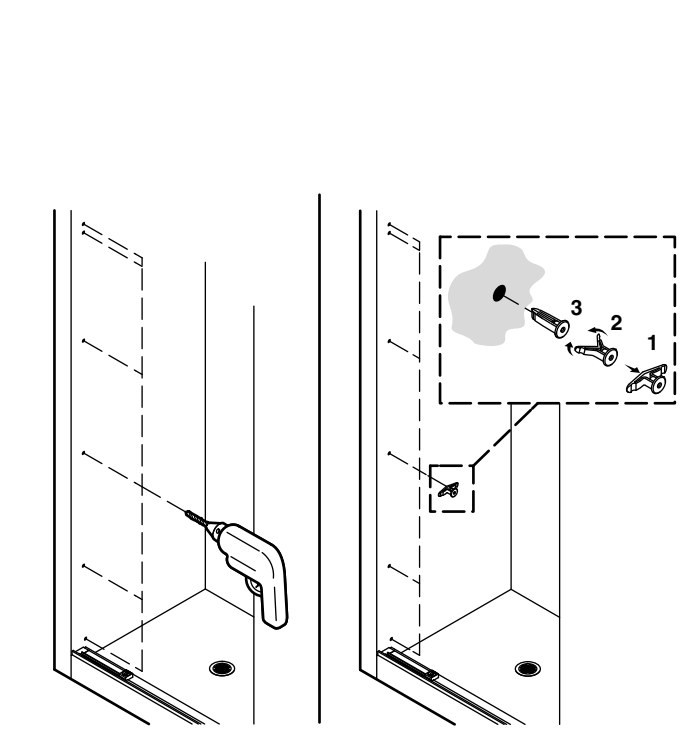
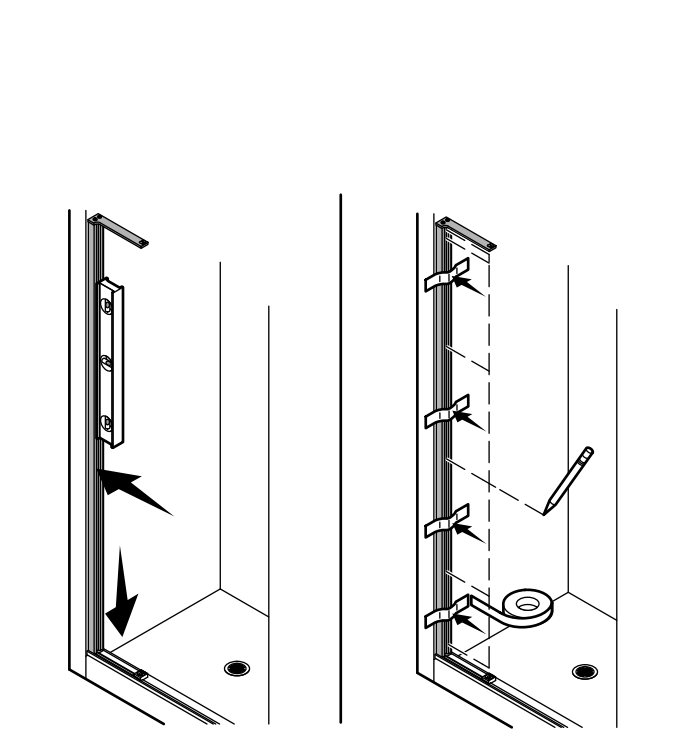
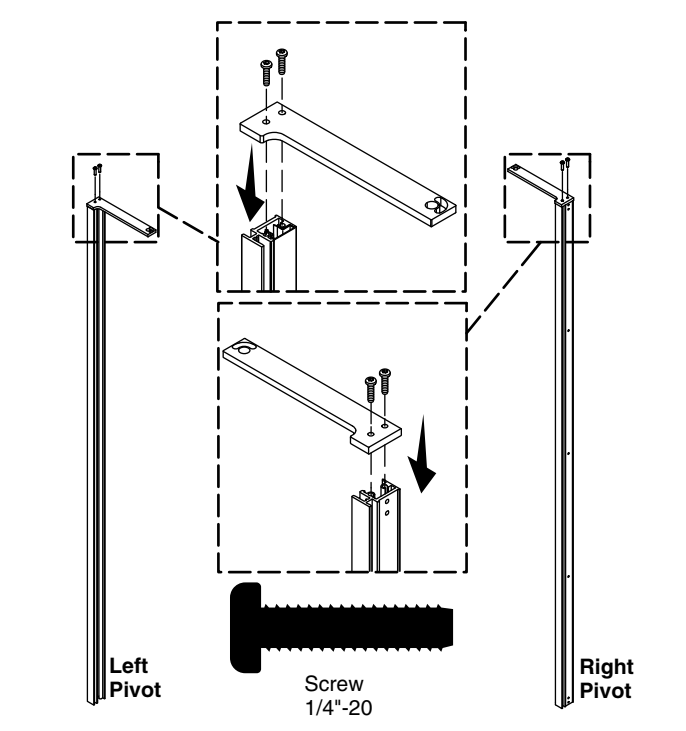
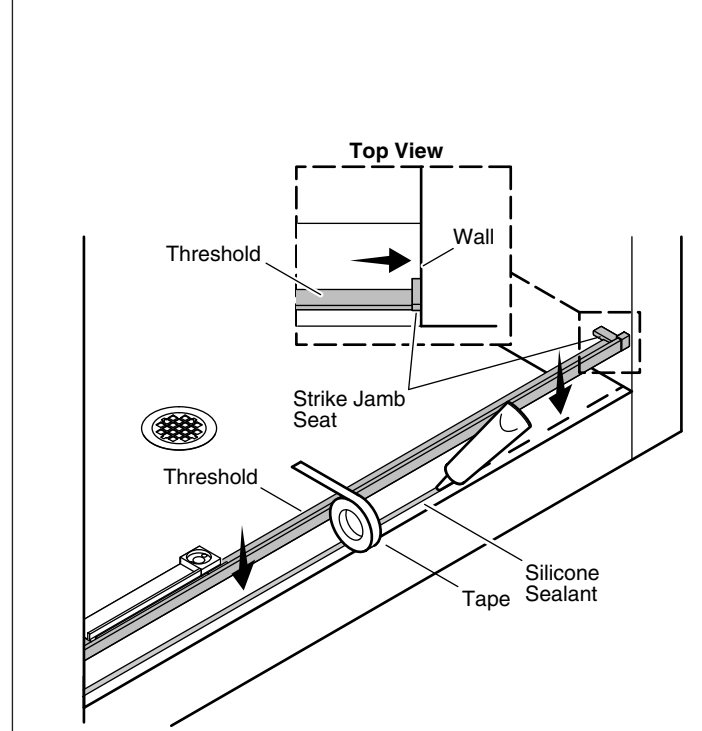
6 Apply a 1/4" (6 mm) bead of silicone sealant along the ledge under the threshold location. Install the threshold on the ledge. Push the strike jamb seat tight against the wall. Secure the threshold with tape.

7 Position the top bracket on the pivot jamb. Orient as shown. Start both screws, then fully tighten.

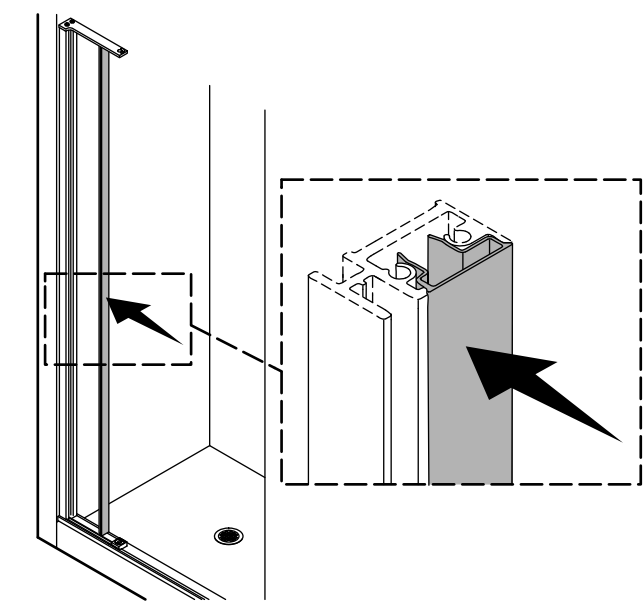
8 Move the pivot jamb into place. Plumb the pivot jamb, tape in place, and mark six hole locations. Do not mark the bottom hole.
NOTE: The bottom hole will not be used.

9 Drill 5/16" holes at each mark. Install the provided anchors.

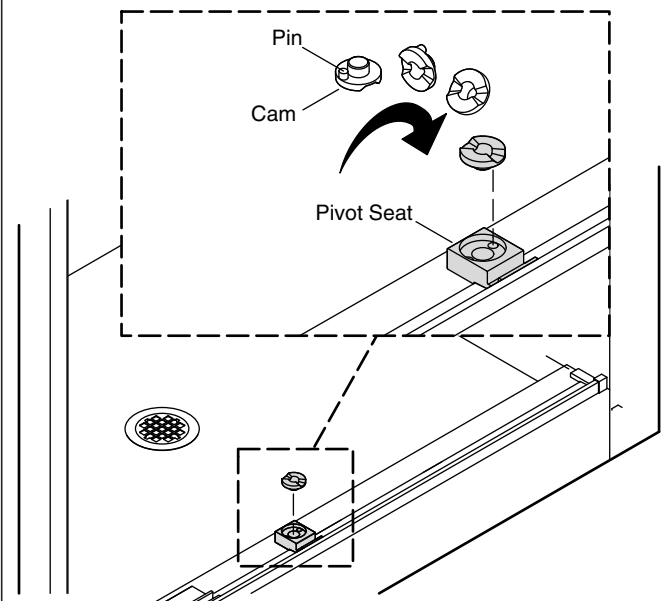
10 Install the pivot jamb and secure tightly. For the top screw, use a long handle screwdriver to avoid damaging the finish.



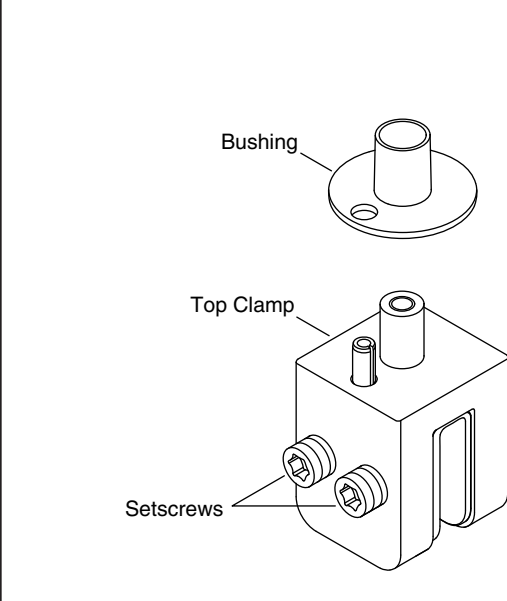
11 Snap the wall jamb cover into place.



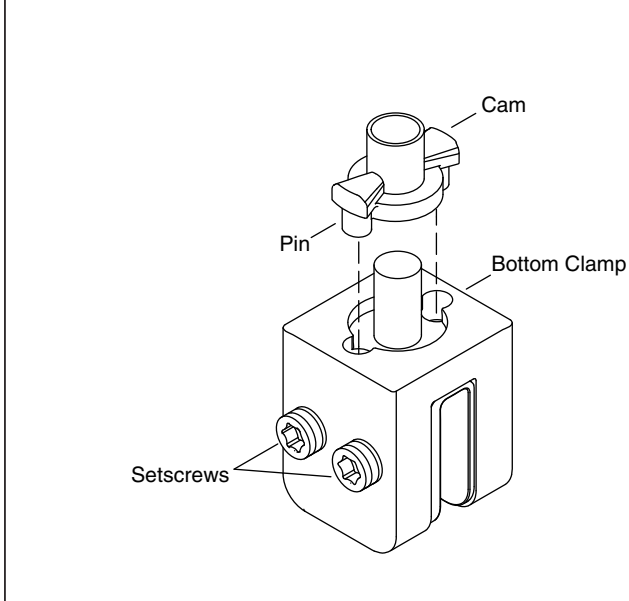
12 Position the cam on the pivot seat. The pin should be on the side opposite the fixed panel.



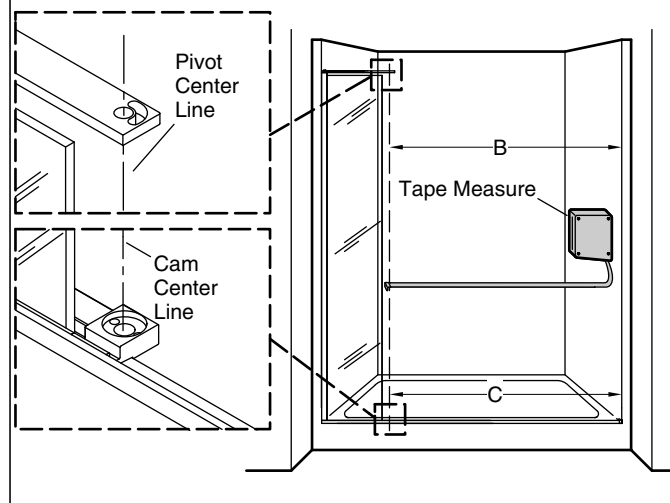
13 Assemble the bushing to the top clamp.



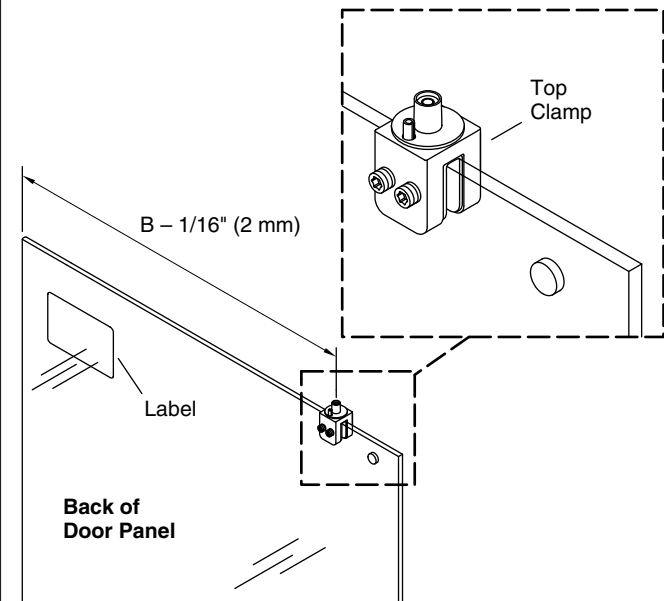
14 Assemble the cam to the bottom clamp.



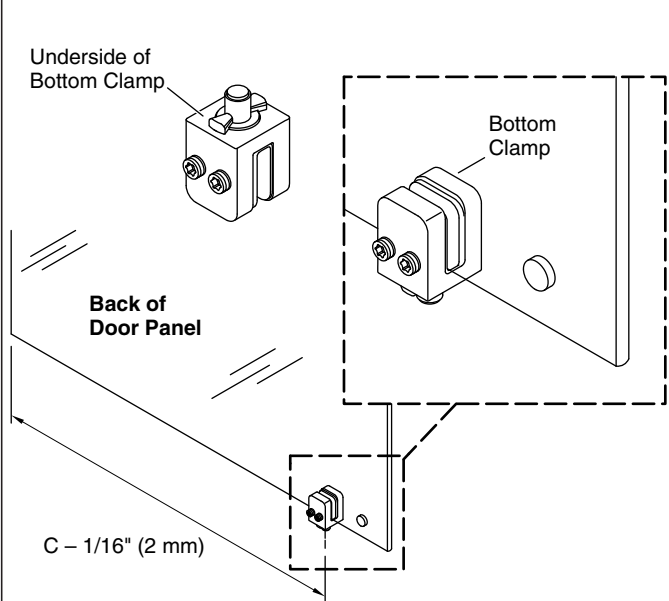
15 Measure distance "B" and record it. Measure distance "C" and record it. Unpack the door panel and place it on protective material.
IMPORTANT! Do not remove the door panel corner protectors until instructed.



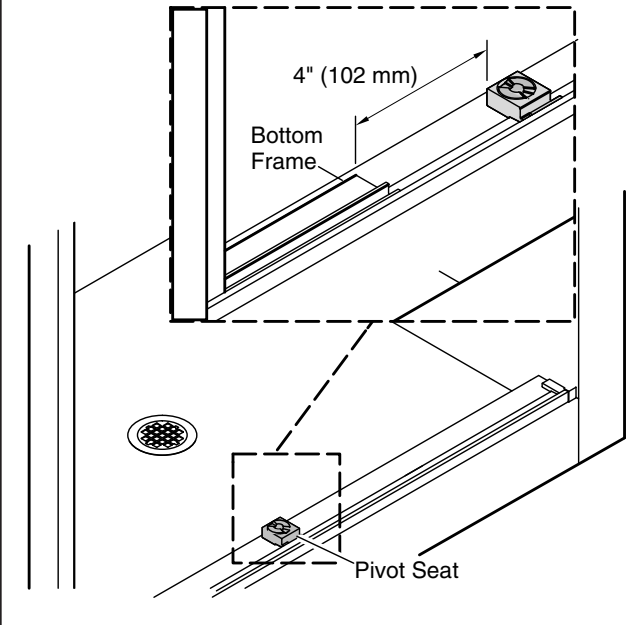
16 On the same side as the safety stop, position the top clamp on the top of the door panel with the setscrews on the side opposite the CleanCoat® label. Position the top clamp pivot 1/16" (2 mm) less than dimension "B." Carefully tighten the setscrews with a 3/16" hex wrench.



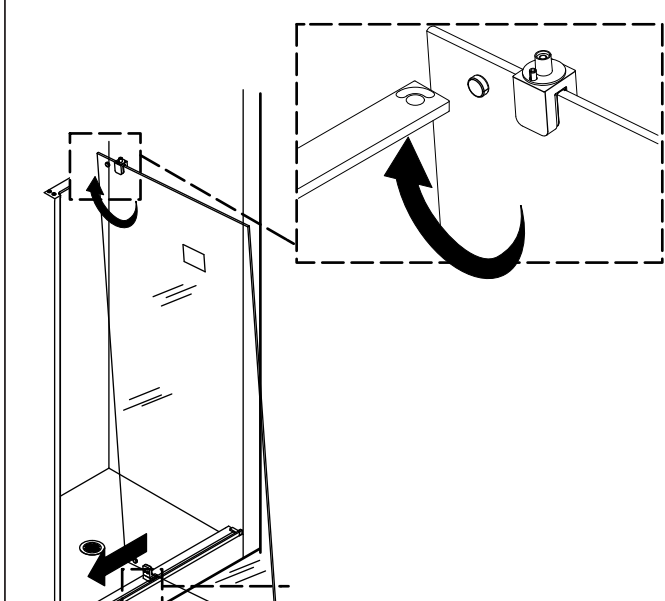
17 On the same side as the safety stop, position the bottom clamp on the bottom of the door panel with the setscrews on the side opposite the CleanCoat label. Position the top clamp pivot 1/16" (2 mm) less than dimension "C." Carefully tighten the setscrews with a 3/16" hex wrench.



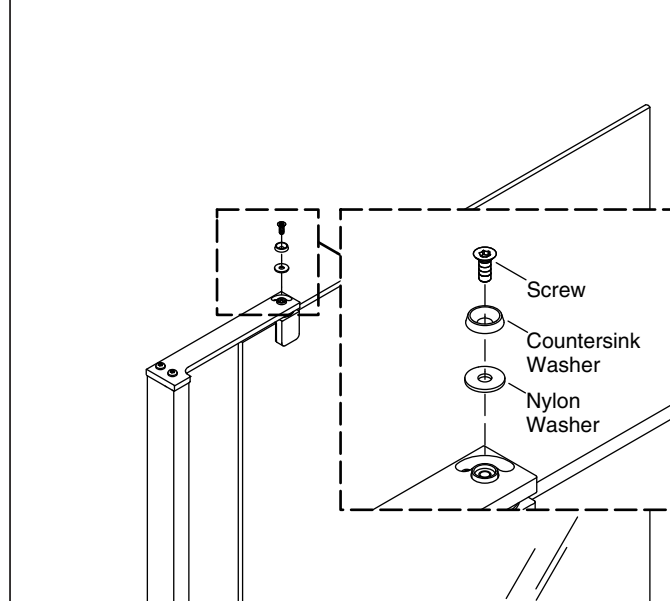
18 Slide the pivot seat 4" (102 mm) away from the bottom frame.



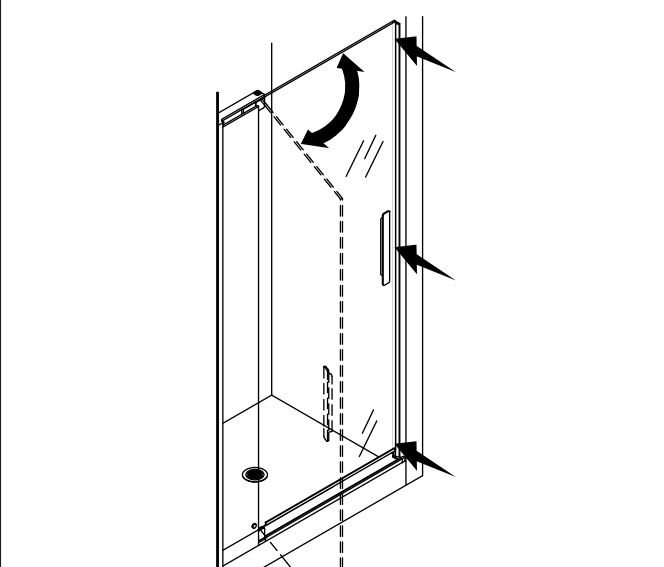
19 Move the door panel into position over the pivot seat and lower into place. With the door in the open position, tilt the door and align the top clamp with the hole in the top bracket. Lift the door panel slightly and slide the bottom pivot while engaging the top pivot in the top bracket. Make sure the bottom pivot is tight against the bottom frame.



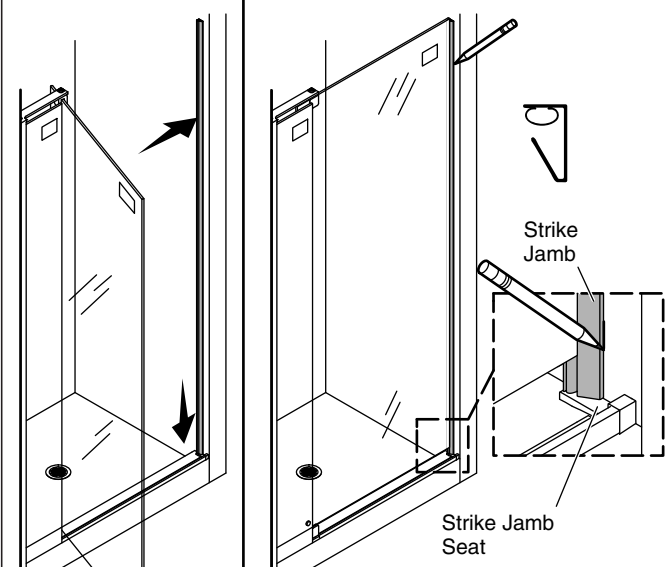
20 Position the nylon washer and countersink washer on the pin and secure with the screw. Tighten securely.



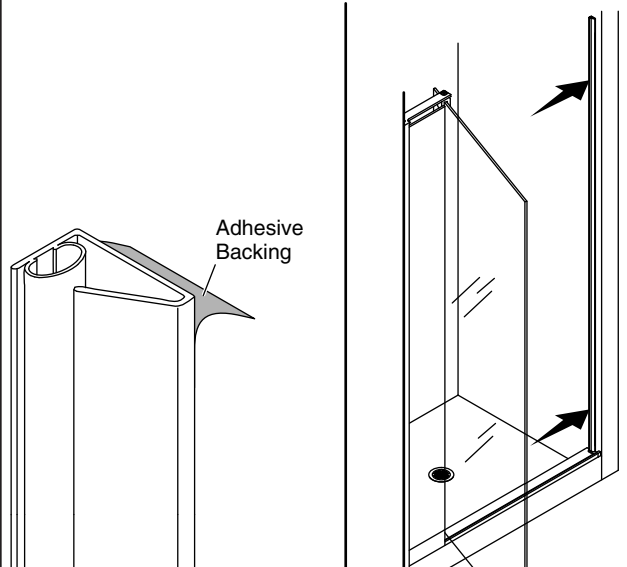
21 Test the door for smooth operation. Confirm the door is correctly aligned. There should be a gap of less than 1/4" (6 mm) from the wall opposite the door panel. If the door panel needs adjustment, support the front edge of the door panel and loosen the top or bottom pivot clamp setscrews and slide the door forward or back as needed. Retighten the setscrews when correctly aligned.



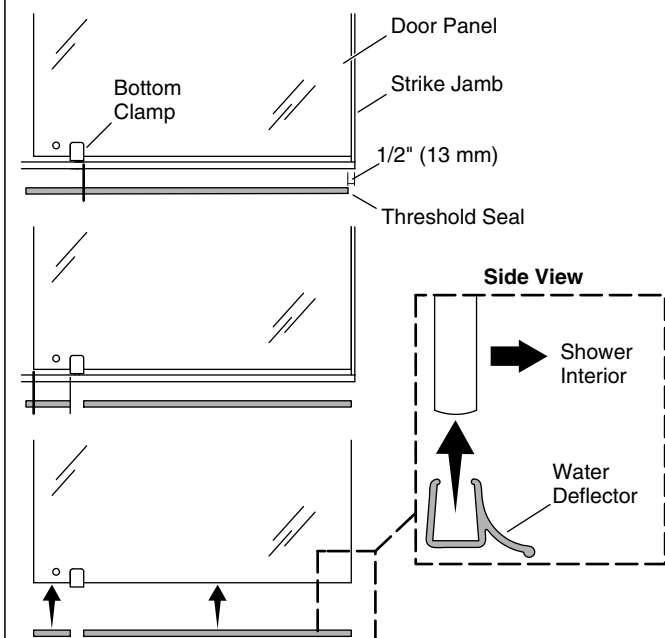
22 Move the clear plastic strike jamb into place. Close the door and align the strike jamb with the door. Mark the location with a pencil. Remove the strike jamb.



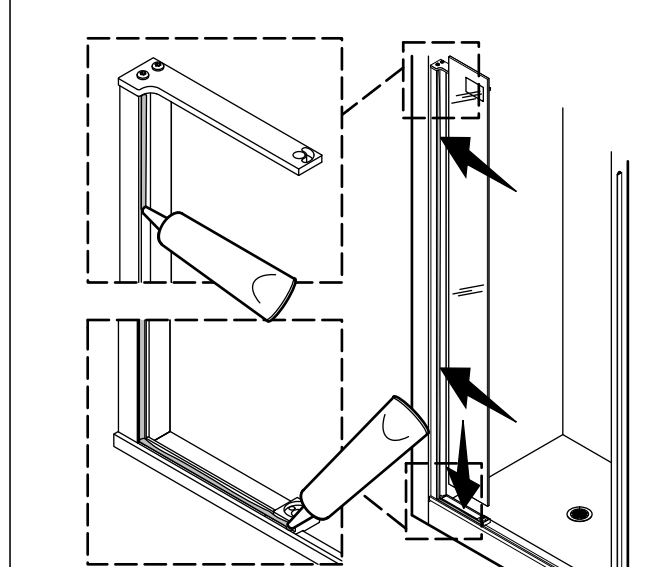
23 Thoroughly clean the wall where the strike jamb will be applied with alcohol pads or denatured alcohol. Allow the area to dry. Remove the backing from the adhesive strip on the strike jamb. Carefully install the strike jamb. Remove the corner protectors from the door panel.



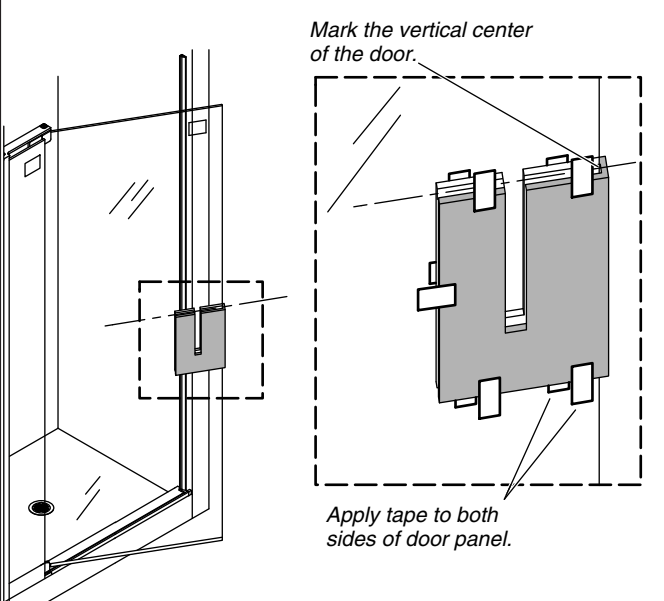
24 Measure the distance from the front of the bottom pivot to the bottom of the door panel. Cut the seal to 1/2" (13 mm) less than that length with a scissors or utility knife. Measure the distance from the back of the bottom clamp. Cut the excess seal to that length. Install both threshold seal sections with the water deflector toward the shower interior.



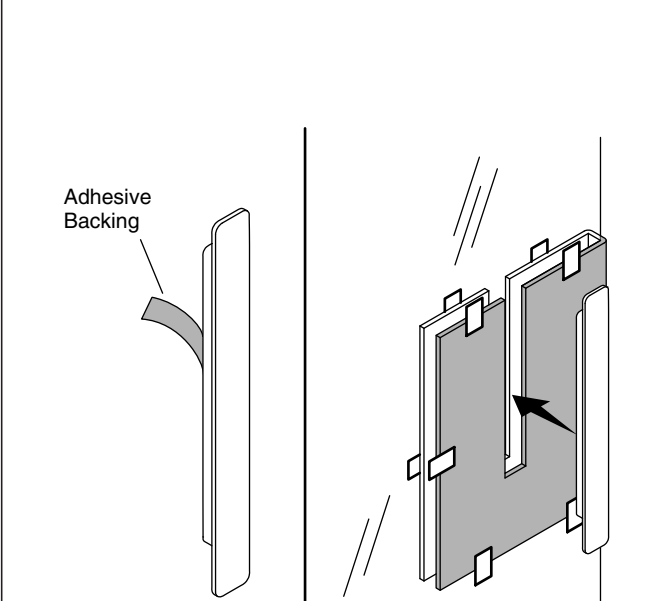
25 Apply silicone sealant to the back channel in the pivot jamb, along the inside side of the pivot jamb, and along the bottom frame. Remove the corner protectors if installed. Move the fixed glass panel into place in the channel. Confirm the glass panel has silicone sealant along the entire length. Apply tape to keep the panel stable.



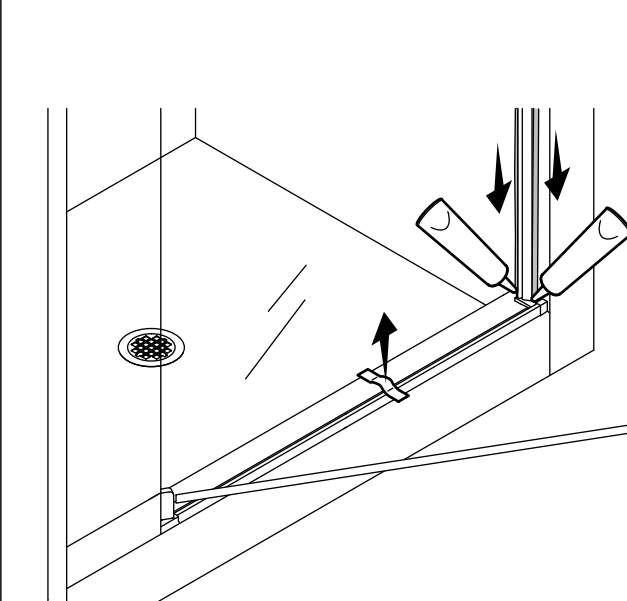
26 Determine the vertical center of the door panel. Mark the location on the front edge of the door panel. Thoroughly clean the door panel at the handle location with the provided alcohol wipe. Allow the area to fully dry. Tape the template into place with the top of the template aligned with the mark.



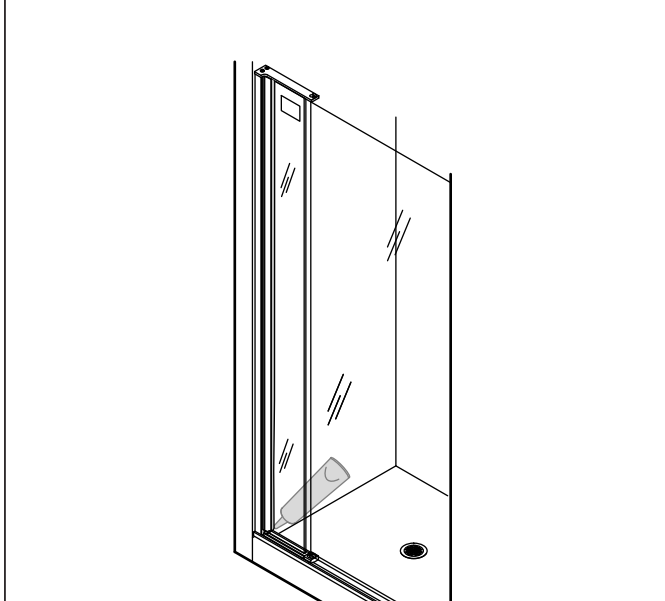
27 Remove the adhesive backing from one of the handles. Carefully position the handle in the installation position and press firmly. Repeat with the second handle.



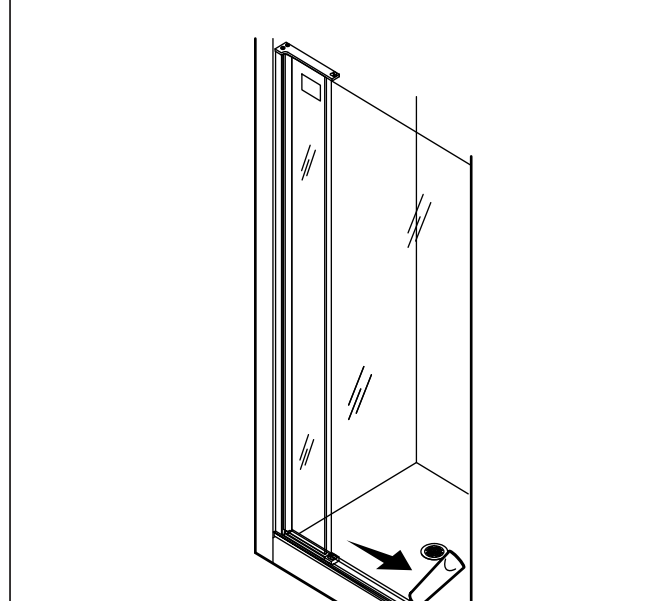
28 Remove the tape from the threshold. **TIP:** If silicone sealant needs to be removed, use denatured alcohol. Apply silicone sealant to both sides of the strike jamb.



29 From inside the shower, apply silicone sealant to the pivot jamb where it meets the wall.



30 From outside the shower, apply silicone sealant along the front of the threshold.



Troubleshooting

| Symptom: Door will not close. | Recommended Action |
|---|---|
| 1. The cam on the pivot seat is installed backwards. | A. Remove the door panel by performing steps 19 and 18 in reverse. Remove the door panel and turn the cam on the pivot to match the orientation in step 12. Perform steps 18 and 19 in the correct order. |
| Symptom: Alignment | Recommended Action |
| 1. There is a gap between the door panel and the wall or strike jamb it too large or is wider at the top or bottom. | A. Perform the adjustment steps in step 20. |

Warranty

ONE-YEAR LIMITED WARRANTY
 KOHLER plumbing products are warranted to be free of defects in material and workmanship for one year from date of installation.
 Kohler Co. will, at its election, repair, replace or make appropriate adjustment where Kohler Co. inspection discloses any such defects occurring in normal usage within one (1) year after installation. Kohler Co. is not responsible for removal or installation costs. **Use of in-tank toilet cleaners will void the warranty.**
 To obtain warranty service contact Kohler Co. either through your Dealer, Plumbing Contractor, Home Center or E-tailer, or by writing Kohler Co., Attn.: Customer Care Center, 444 Highland Drive, Kohler, WI 53044, USA, or by calling 1-800-4-KOHLER (1-800-456-4537) from within the USA and Canada, and 001-800-456-4537 from within Mexico, or visit www.kohler.com within the USA, www.ca.kohler.com from within Canada, or www.mx.kohler.com in Mexico.
IMPLIED WARRANTIES INCLUDING THAT OF MERCHANTABILITY AND FITNESS FOR A PARTICULAR PURPOSE ARE EXPRESSLY LIMITED IN DURATION TO THE DURATION OF THIS WARRANTY. KOHLER CO. AND/OR SELLER DISCLAIM ANY LIABILITY FOR SPECIAL, INCIDENTAL OR CONSEQUENTIAL DAMAGES. Some states/provinces do not allow limitations on how long an implied warranty lasts, or the exclusion or limitation of special, incidental or consequential damages, so these limitations and exclusions may not apply to you. This warranty gives you specific legal rights. You may also have other rights which vary from state/province to state/province.
This is Kohler Co.'s exclusive written warranty.

É.-U./Canada: 1-800-4KOHLER
Mexique: 001-800-456-4537
kohler.com

AVERTISSEMENT: Risque de blessures graves. Des dommages avant l'installation peuvent entraîner des éclatements de verre. Inspecter le verre et toutes les pièces pour y rechercher des dommages avant l'installation.

AVERTISSEMENT: Risque de blessures graves. Une installation incorrecte peut entraîner des éclatements de verre. Suivre toutes les instructions d'installation.

AVERTISSEMENT: Risque de blessures graves. Ne pas couper le verre trempé. Le verre trempé éclate lorsqu'il est coupé.

AVERTISSEMENT: Risque de blessures graves. La porte de la douche et les panneaux latéraux peuvent éclater. Inspecter régulièrement le verre et toutes les pièces pour y rechercher des dommages, ou des pièces manquantes ou desserrées.

AVERTISSEMENT: Risque de blessures graves. Toujours porter des lunettes de sécurité pendant la découpe et le perçage.

AVERTISSEMENT: Risque d'endommagement du produit et de dommage matériel. Cette porte de douche est très lourde. Ne pas installer cette douche sur des modules de douche en plastique ou sur des cloisons sèches si un support adéquat n'est pas fourni à l'arrière du mur.

AVIS: Ne pas toucher les bords du verre trempé avec des outils ou d'autres objets durs. Ne pas poser le verre trempé non encadré directement sur le plancher ou sur une surface dure.

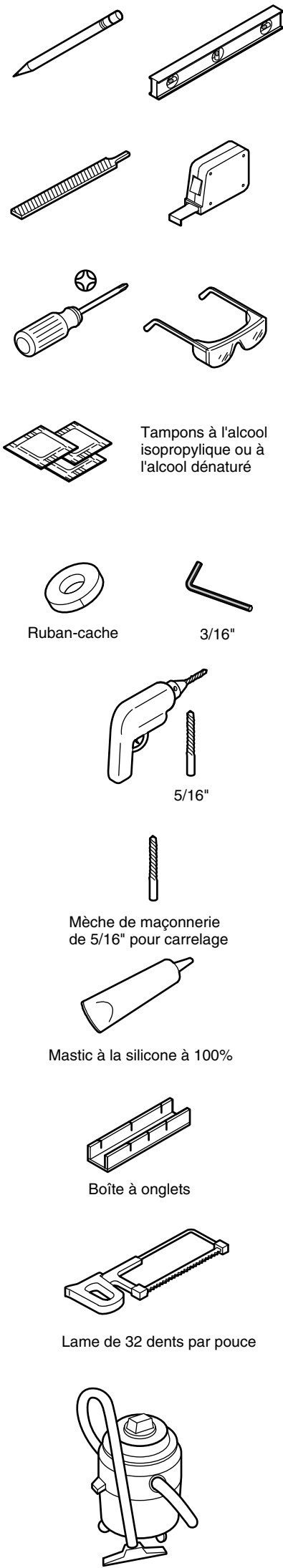
IMPORTANT! Laisser ce manuel pour l'utilisateur final. Lire ces instructions avant d'installer ou d'utiliser ce produit. Ne pas retirer les protecteurs de coins sur les panneaux en verre avant d'en recevoir l'instruction.

Les murs doivent être compris dans un rayon de 3/8" (10 mm) de l'aplomb.

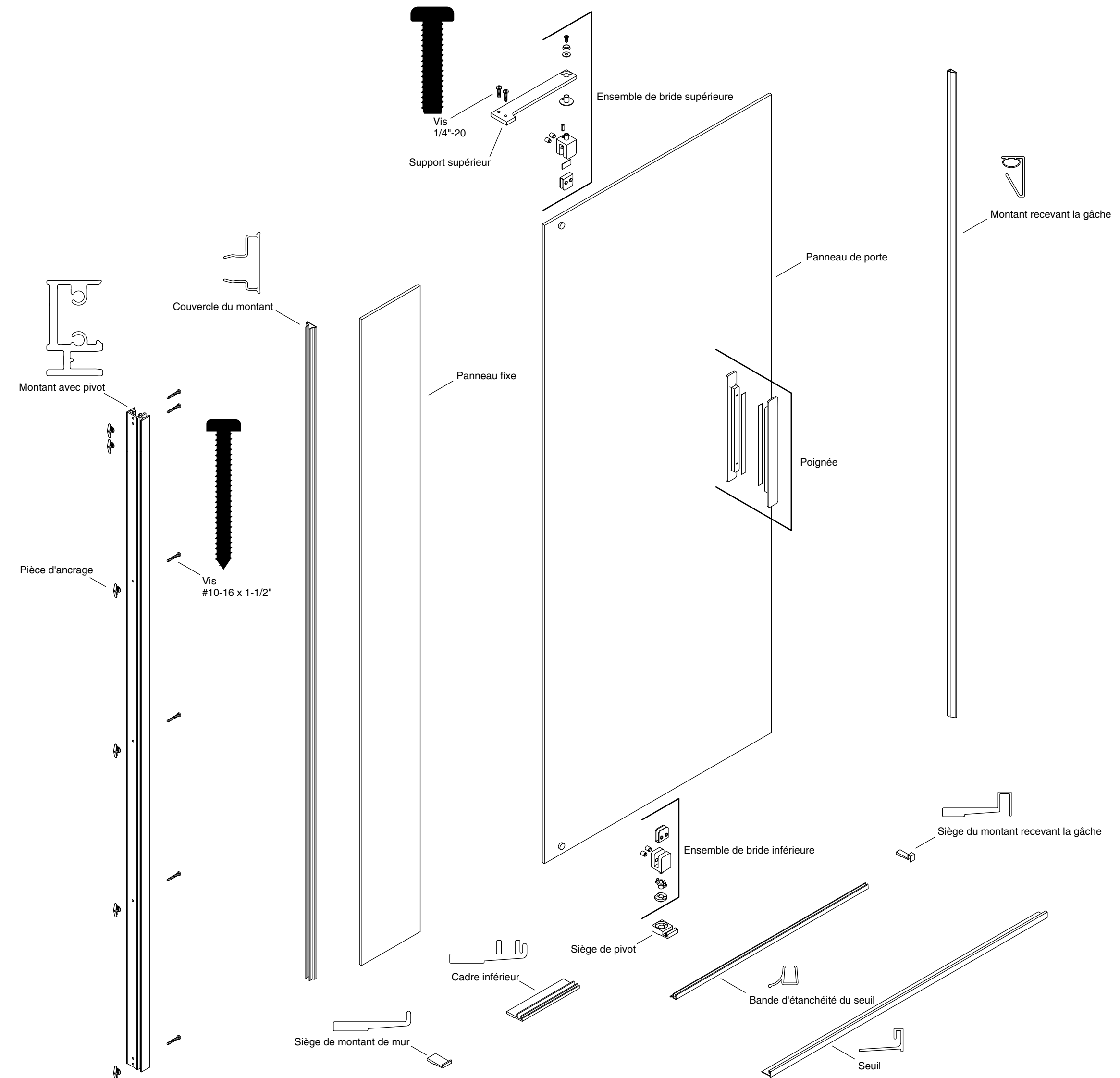
Couvrir le drain avec du ruban adhésif pour éviter de perdre les petites pièces.

Suivre les instructions du fabricant du mastic à la silicone en ce qui concerne l'application et le temps de prise.

Outils requis



Identification des pièces



Pour tout renseignement sur l'entretien, le nettoyage et autre, visiter www.us.kohler.com.
Pour tout renseignement sur les pièces de rechange, visiter www.kohler.com/serviceparts.
Noter le numéro de modèle sur le carton d'emballage à titre de référence.
N° du modèle: _____

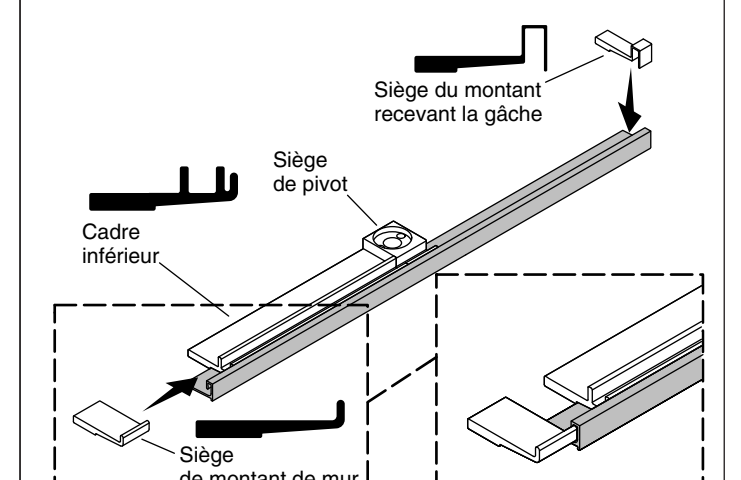
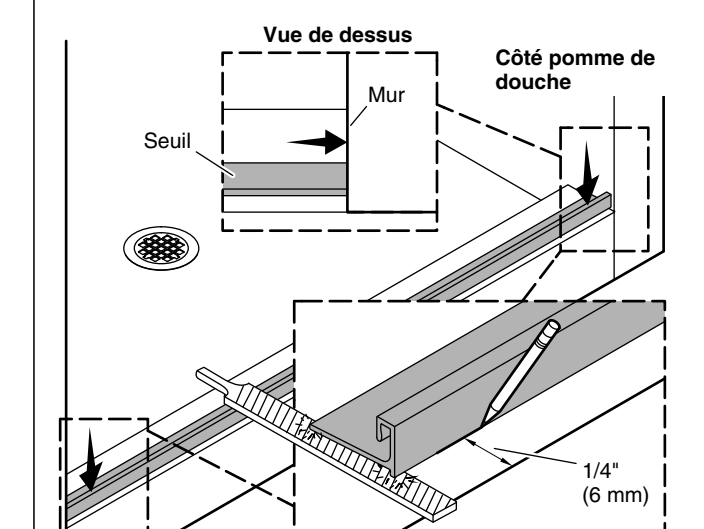
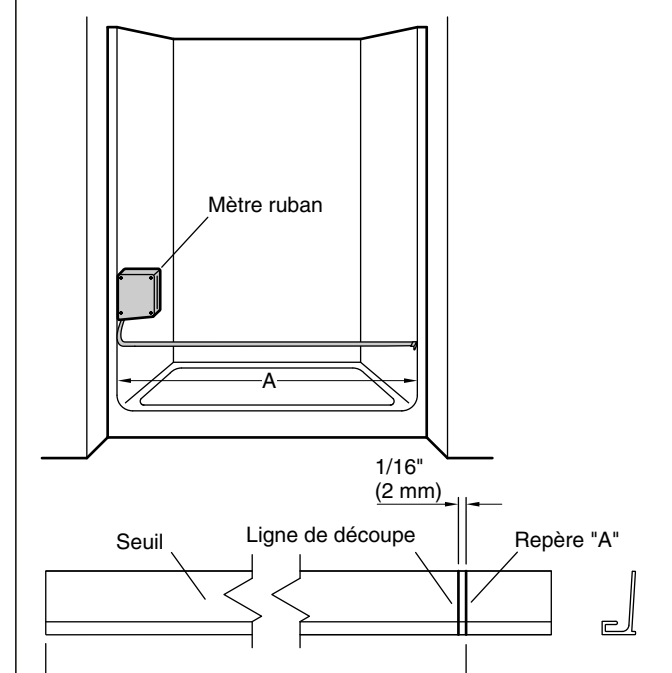
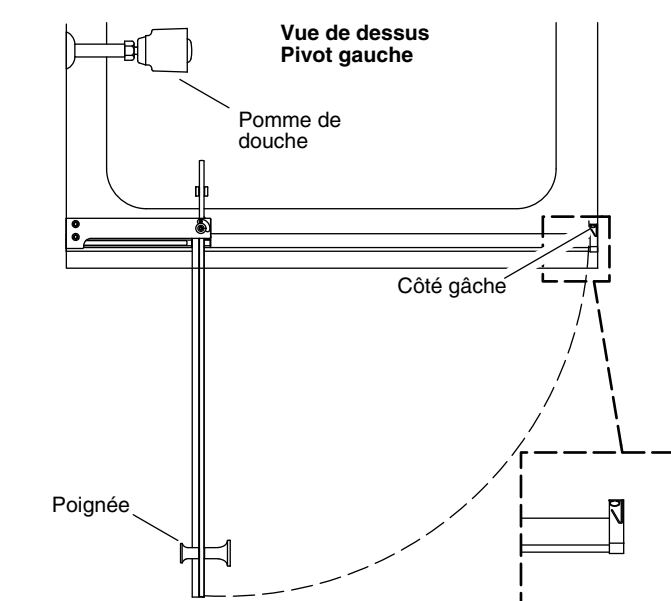
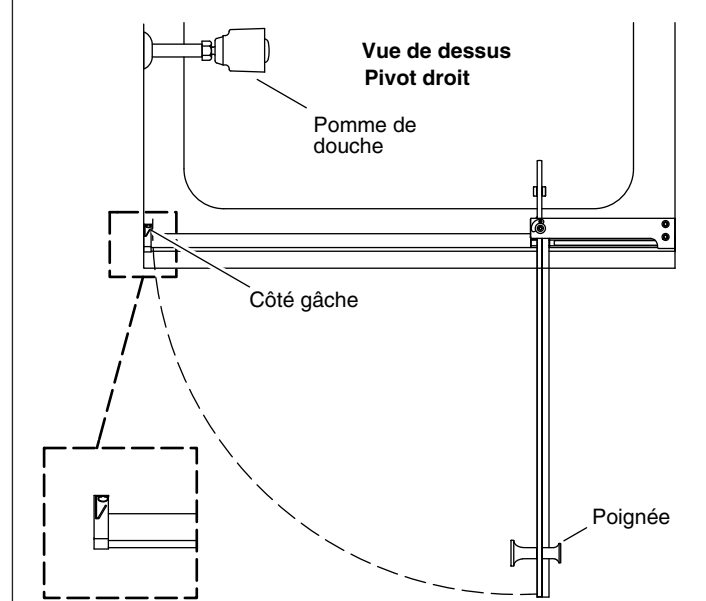
1 Établir le côté pivot de l'installation. Le pivot côté droit est illustré.

2 Le pivot côté gauche est illustré.

3 Mesurer la distance "A". Marquer et couper le seuil à 1/16" (2 mm) ou à la largeur d'une lame de scie inférieure à "A".

4 Positionner le seuil à 1/4" (6 mm) de l'avant du rebord. Marquer l'emplacement. Retirer le seuil. Si nécessaire, limer les extrémités pour faire correspondre les coins et retirer les bavures.

5 Sur le côté pivot du seuil, faire glisser le:
 siège du pivot
 cadre inférieur
 et le siège de montant de mur sur le seuil.
Installer le siège du montant recevant la gâche sur le côté opposé du seuil.



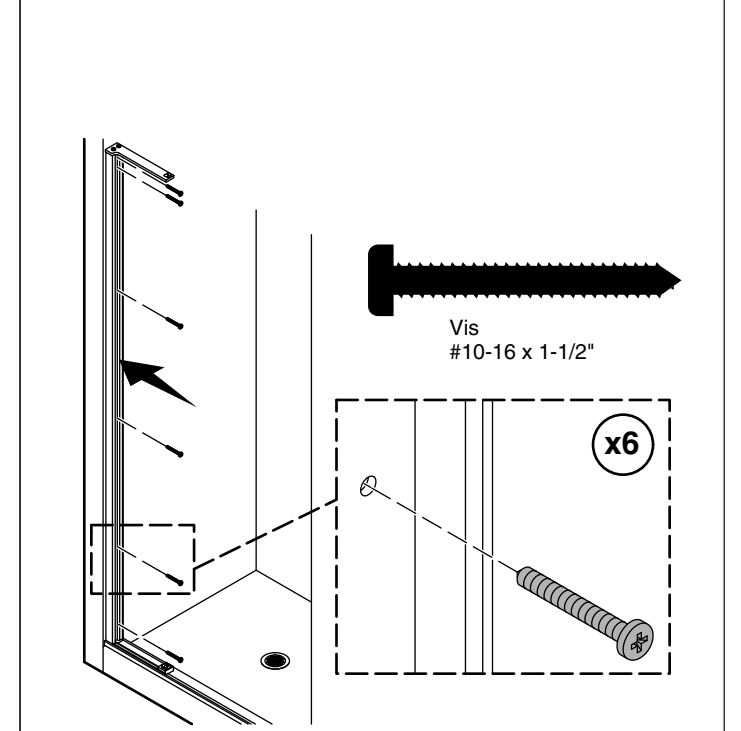
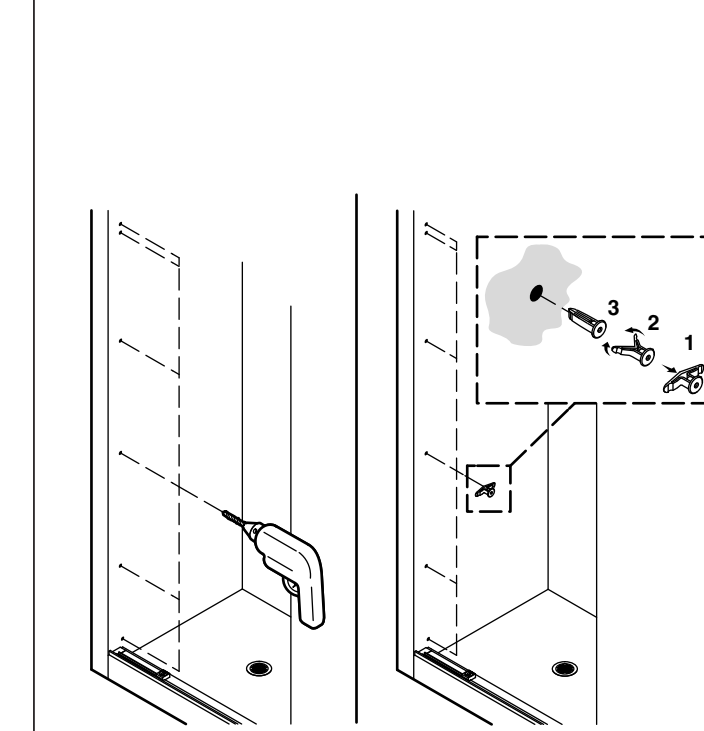
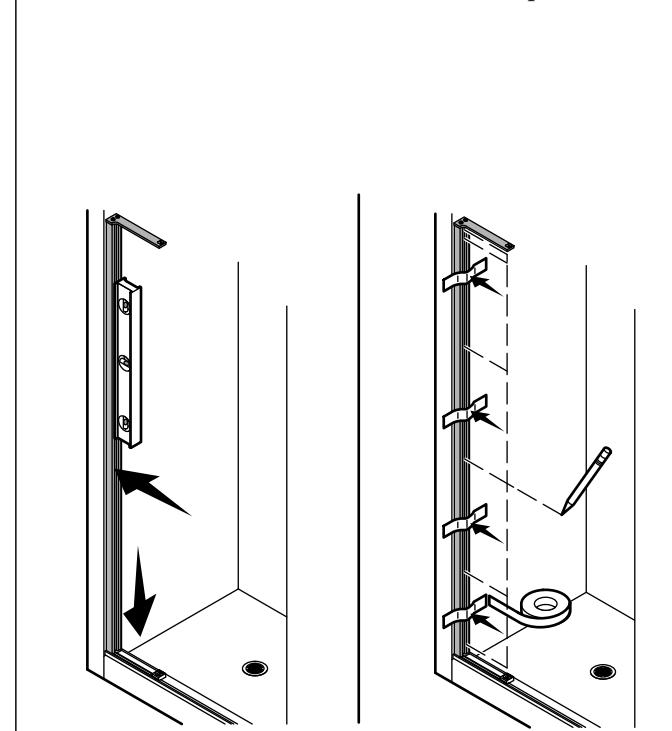
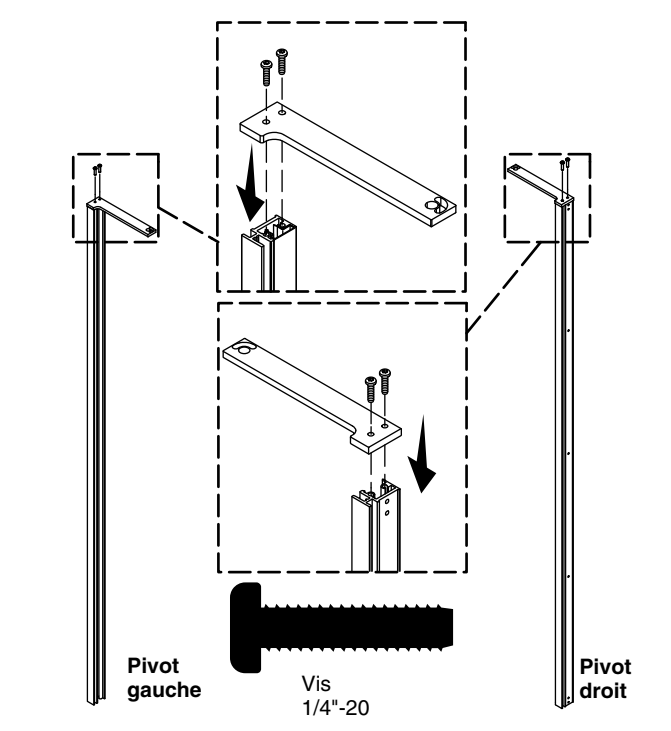
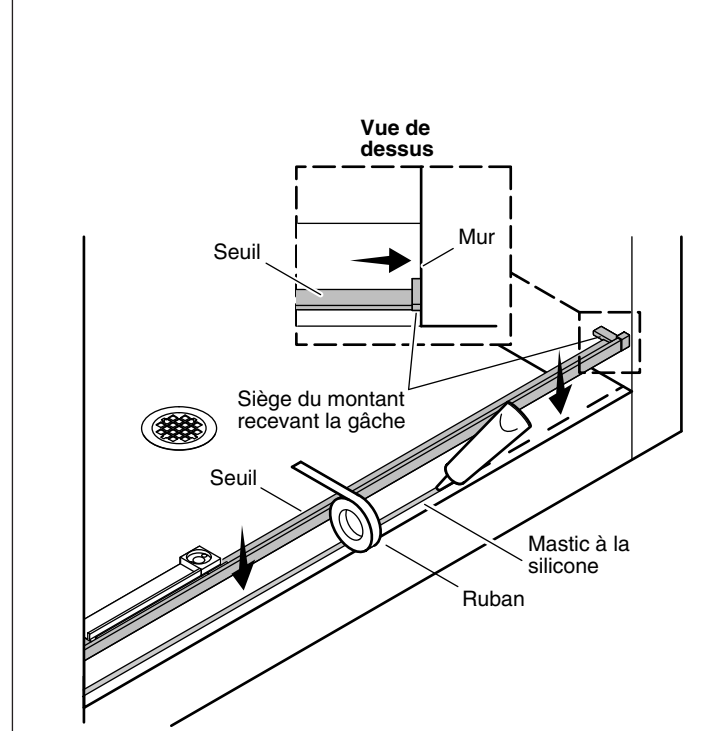
6 Appliquer un boudin de 1/4" (6 mm) de mastic à la silicone le long du rebord sous l'emplacement du seuil. Installer le seuil sur le rebord. Pousser le siège du montant recevant la gâche à ras du mur. Fixer le seuil en place avec du ruban.

7 Placer le support supérieur sur le montant avec pivot. Orienter comme sur l'illustration. Commencer à serrer les deux vis, puis serrer entièrement.

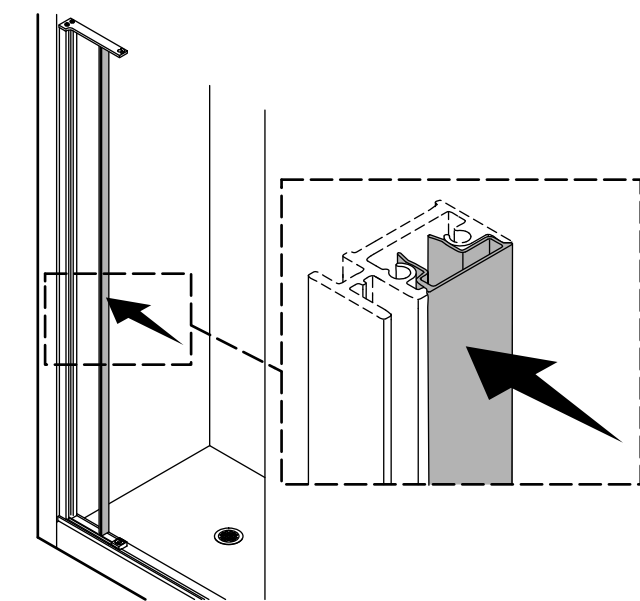
8 Amener le montant avec pivot en place. Mettre le montant avec pivot d'aplomb, le fixer en place avec du ruban, et marquer les emplacements des six trous. Ne pas marquer le trou inférieur.
REMARQUE: Le trou inférieur ne sera pas utilisé.

9 Percer des trous de 5/16" à chacun des repères. Installer les dispositifs d'ancrage fournis.

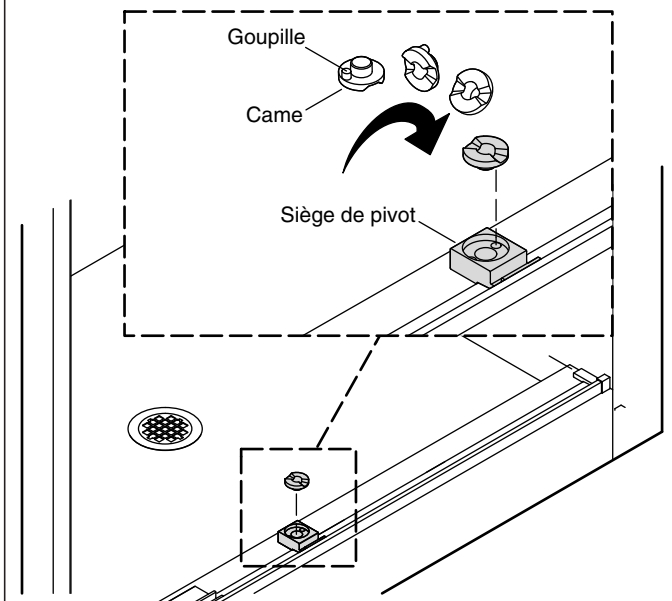
10 Installer le montant avec pivot et bien sécuriser en place. Pour la vis supérieure, utiliser un tournevis à poignée longue pour éviter d'endommager la finition.



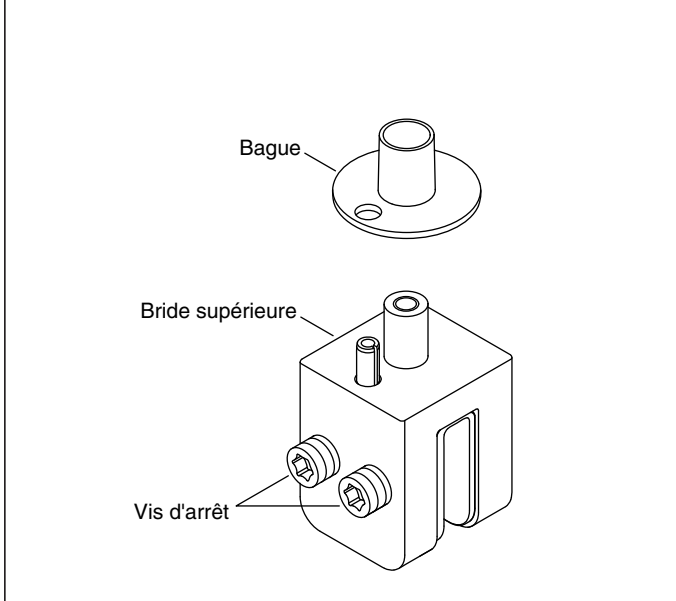
11 Enclencher le couvercle du montant de mur en place.



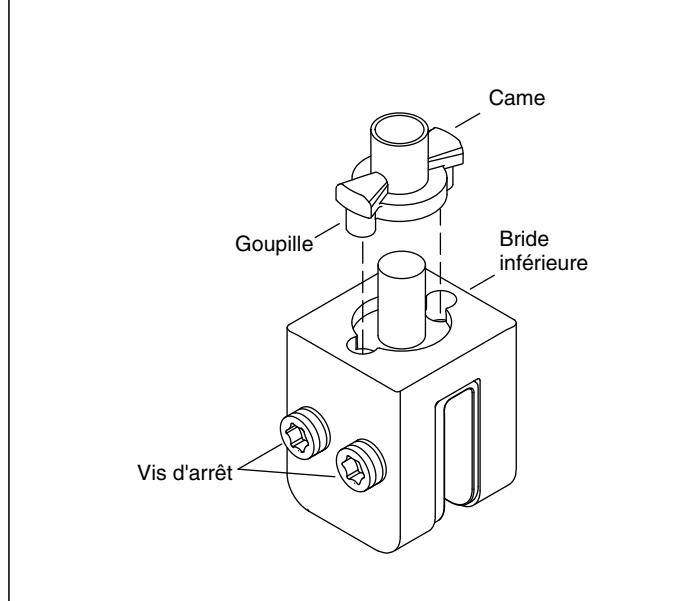
12 Placer la came sur le siège du pivot. La goupille doit se trouver sur le côté opposé du panneau fixe.



13 Assembler la bague sur la bride supérieure.

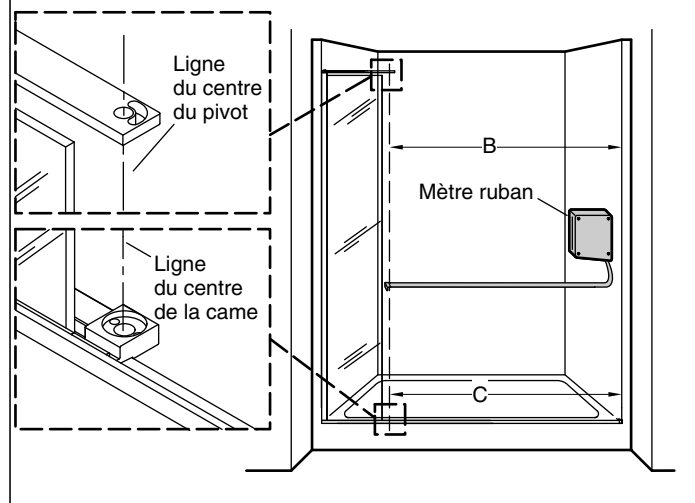


14 Assembler la came sur la bride inférieure.

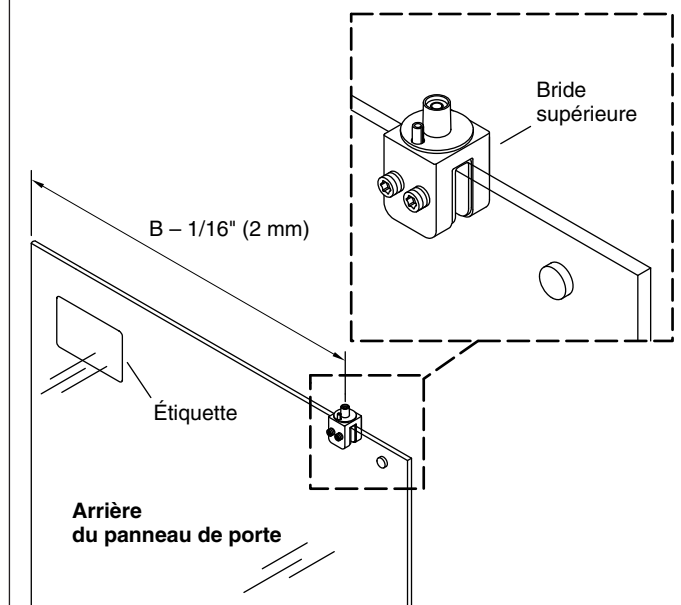


15 Mesurer la distance "B" et la noter. Mesurer la distance "C" et la noter. Déballer le panneau de porte et le placer sur du matériau de protection.

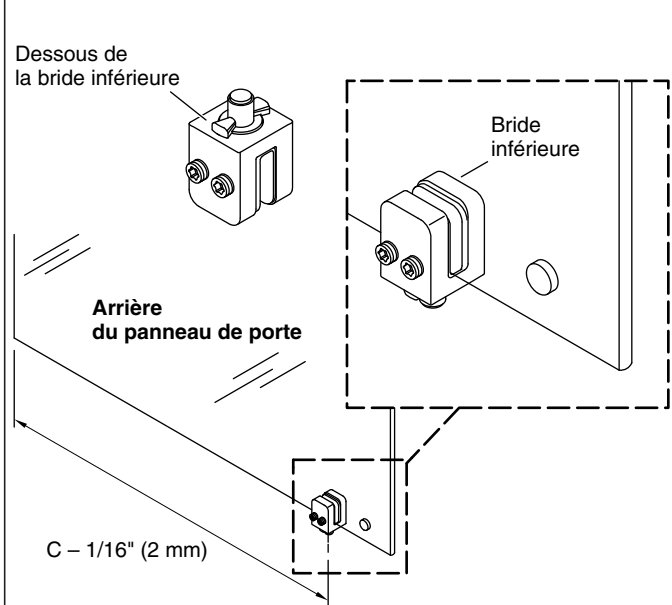
IMPORTANT! Ne pas retirer les protecteurs de coins du panneau de porte avant d'en avoir reçu l'instruction.



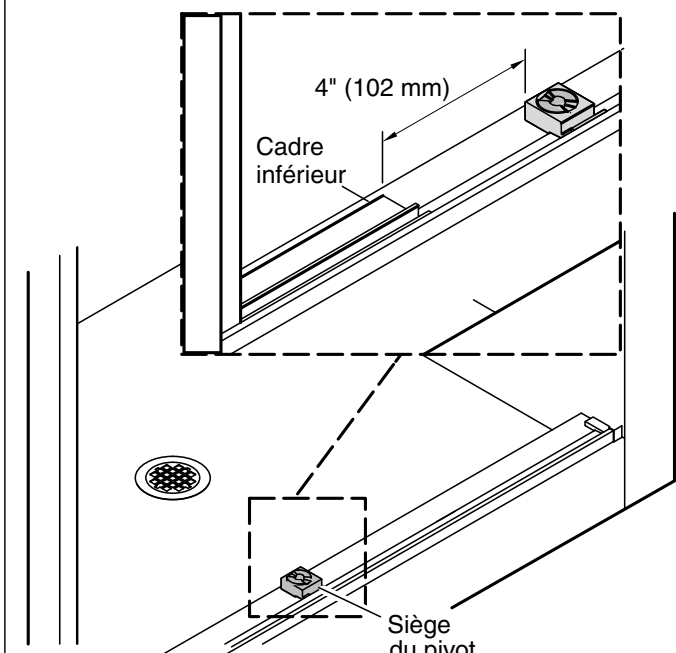
16 Sur le même côté que celui du mécanisme d'arrêt, positionner la bride supérieure sur le dessus du panneau de porte avec les vis d'arrêt sur le côté opposé de l'étiquette CleanCoat®. Positionner le pivot de la bride supérieure à moins de 1/16" (2 mm) que la dimension "B". Serrer avec précaution les vis d'arrêt avec une clé hexagonale de 3/16".



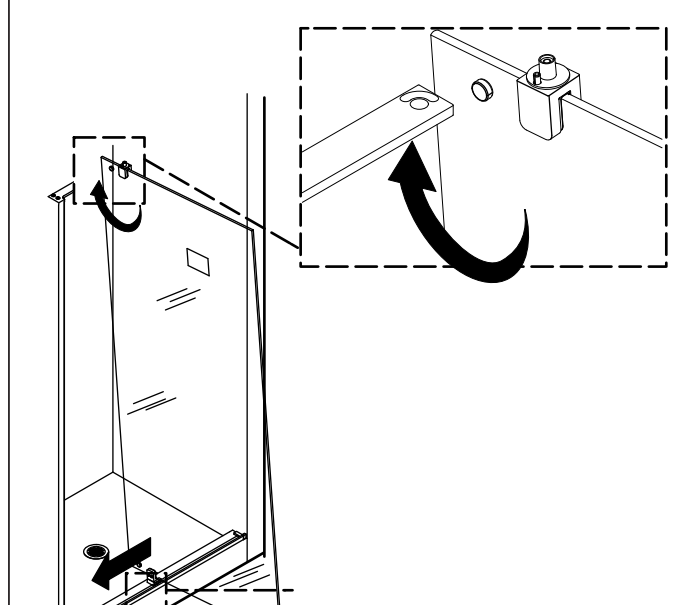
17 Sur le même côté que celui du mécanisme d'arrêt, positionner la bride inférieure sur le bas du panneau de porte avec les vis d'arrêt sur le côté opposé de l'étiquette CleanCoat. Positionner le pivot de la bride supérieure à moins de 1/16" (2 mm) que la dimension "C". Serrer avec précaution les vis d'arrêt avec une clé hexagonale de 3/16".



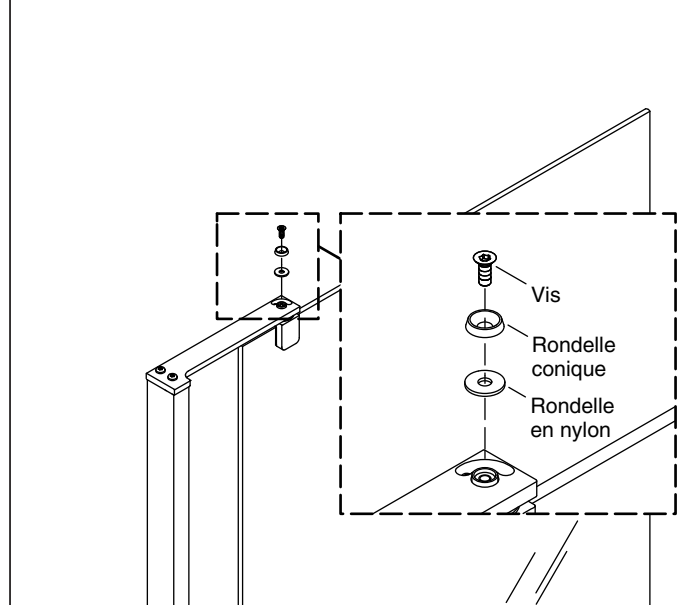
18 Faire glisser le siège du pivot à 4" (102 mm) du cadre inférieur.



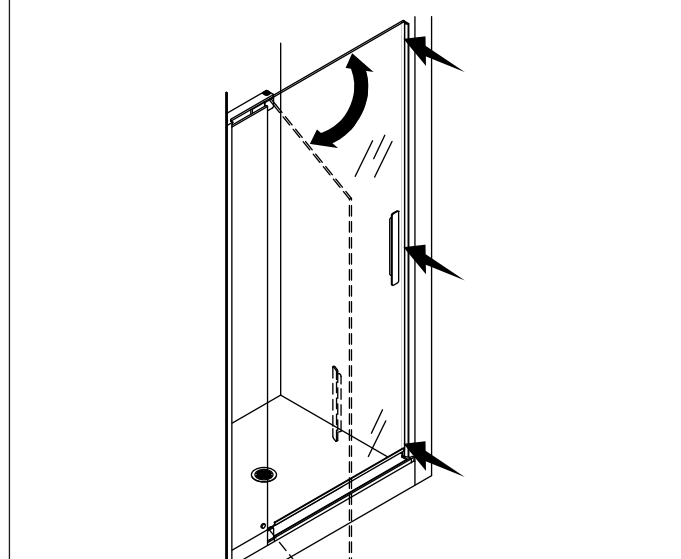
19 Amener le panneau de porte à la position par-dessus le siège du pivot et abaisser le panneau en place. Avec la porte en position ouverte, incliner la porte et aligner la bride supérieure sur le trou se trouvant dans le support supérieur. Lever légèrement le panneau de porte et faire glisser le pivot inférieur tout en engageant le pivot supérieur dans le support supérieur. S'assurer que le pivot inférieur est bien serré contre le cadre inférieur.



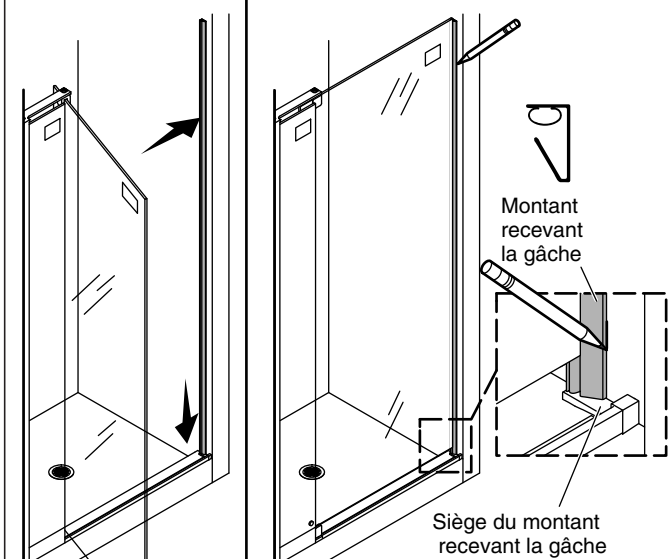
20 Positionner la rondelle en nylon et la rondelle conique sur la goupille et fixer en place avec la vis. Bien serrer.



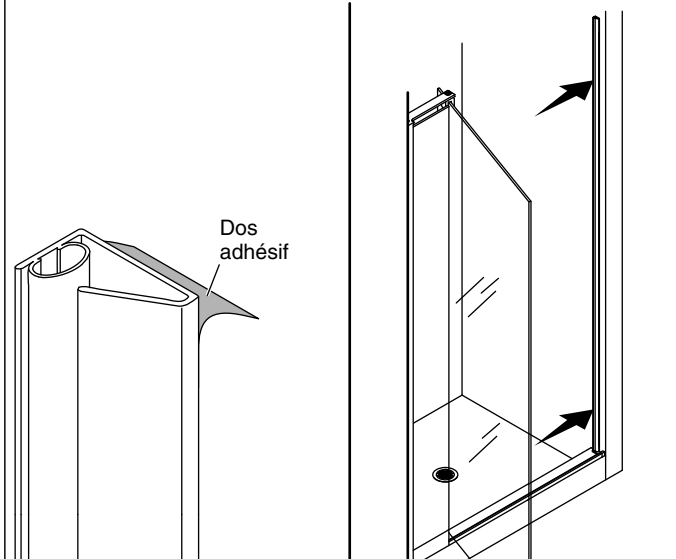
21 Vérifier le bon fonctionnement de la porte. Vérifier que la porte est alignée correctement. Il devrait y avoir un écartement de moins de 1/4" (6 mm) à partir du mur se trouvant à l'opposé du panneau de porte. Si le panneau de porte doit être ajusté, supporter le bord avant du panneau de porte et desserrer les vis d'arrêt de la bride du pivot supérieur ou inférieur et faire glisser la porte vers l'avant ou vers l'arrière selon les besoins. Resserrer les vis d'arrêt lorsqu'elles sont alignées correctement.



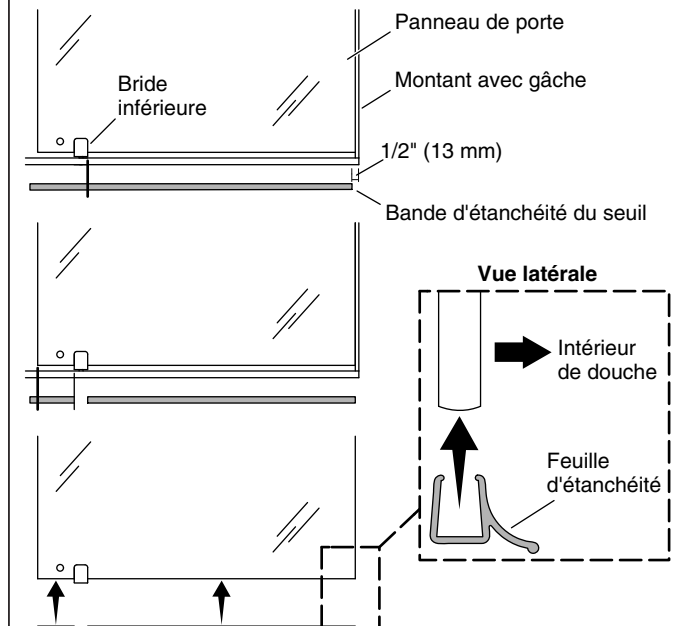
22 Amener le montant recevant la gâche en plastique transparent en place. Fermer la porte et aligner le montant recevant la gâche sur la porte. Marquer l'emplacement avec un crayon. Retirer le montant recevant la gâche.



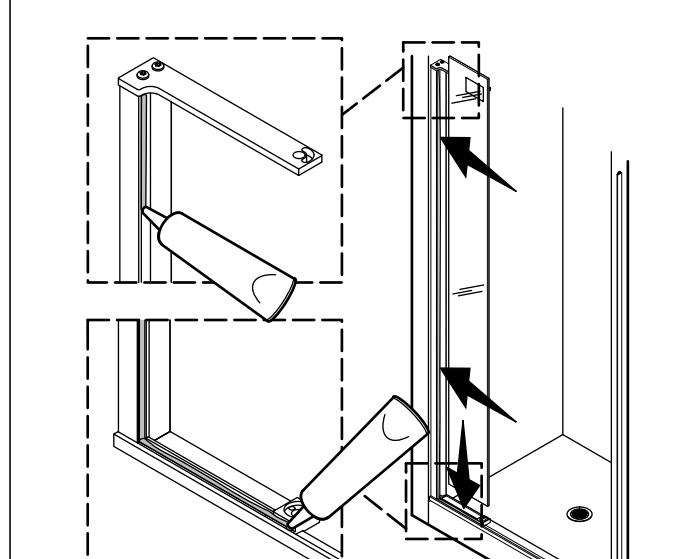
23 Bien nettoyer le mur, avec des tampons d'alcool ou de l'alcool dénaturé, à l'emplacement où sera appliqué le montant recevant la gâche. Laisser la surface sécher. Retirer le dos de la bande adhésive sur le montant recevant la gâche. Installer le montant recevant la gâche avec précaution. Retirer les protecteurs de coins du panneau de porte.



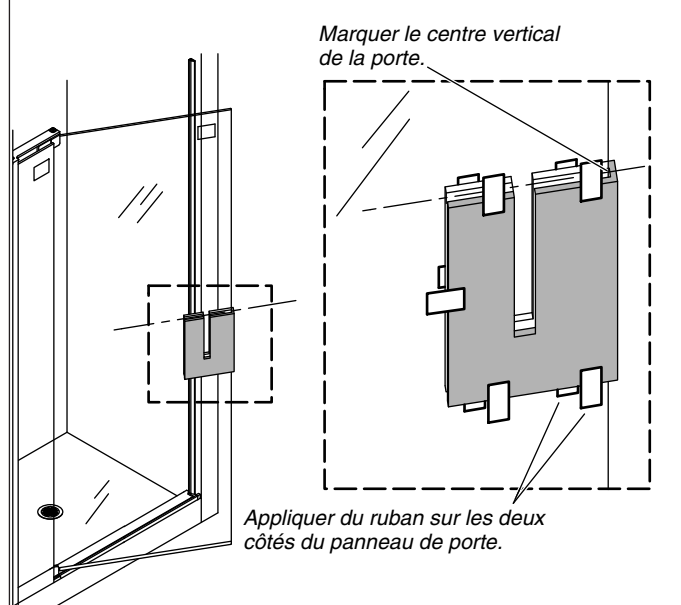
24 Mesurer la distance entre l'avant du pivot inférieur et le bas du panneau de porte. Couper la bande d'étanchéité à 1/2" (13 mm) de moins que cette longueur avec des ciseaux ou un couteau utilitaire. Mesurer la distance à partir de l'arrière de la bride inférieure. Couper l'excès de la bande d'étanchéité à cette longueur. Installer les deux sections de la bande d'étanchéité du seuil avec la feuille d'étanchéité dirigée vers l'intérieur de la douche.



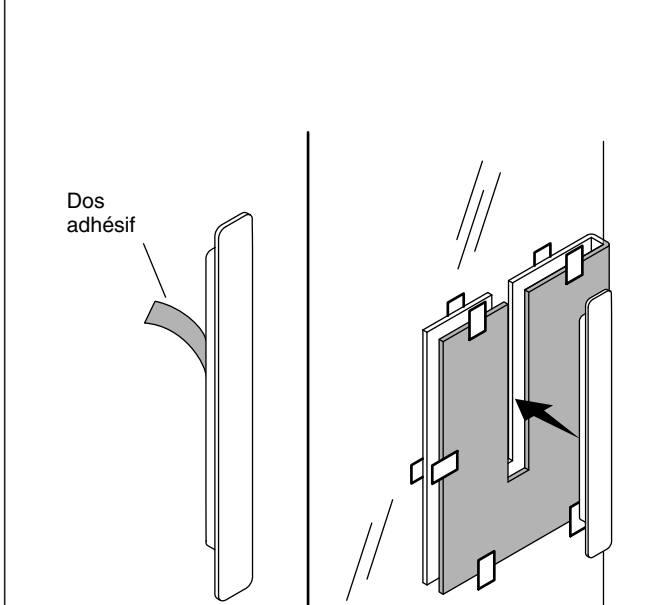
25 Appliquer du mastic à la silicone sur le canal arrière du montant avec pivot, et le long du cadre inférieur. Retirer les protecteurs de coins s'ils ont été installés. Mettre le panneau de verre fixe en place dans le canal. Vérifier que le panneau de verre est muni de mastic à la silicone sur toute sa longueur. Appliquer du ruban pour maintenir le panneau en état stable.



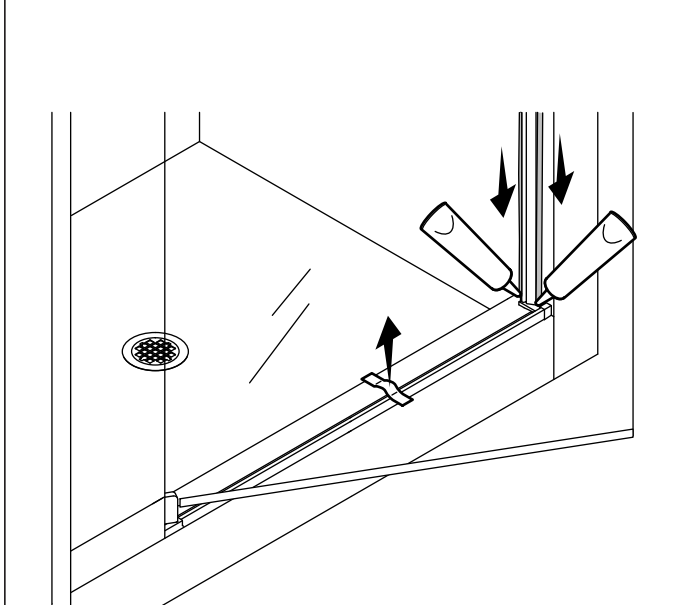
26 Déterminer le centre vertical du panneau de porte. Marquer l'emplacement sur le bord avant du panneau de porte. Bien nettoyer le panneau de porte à l'emplacement de la poignée avec le tampon à l'alcool fourni. Laisser la surface entièrement sécher. Mettre le gabarit en place avec du ruban, avec le haut du gabarit aligné sur le repère.



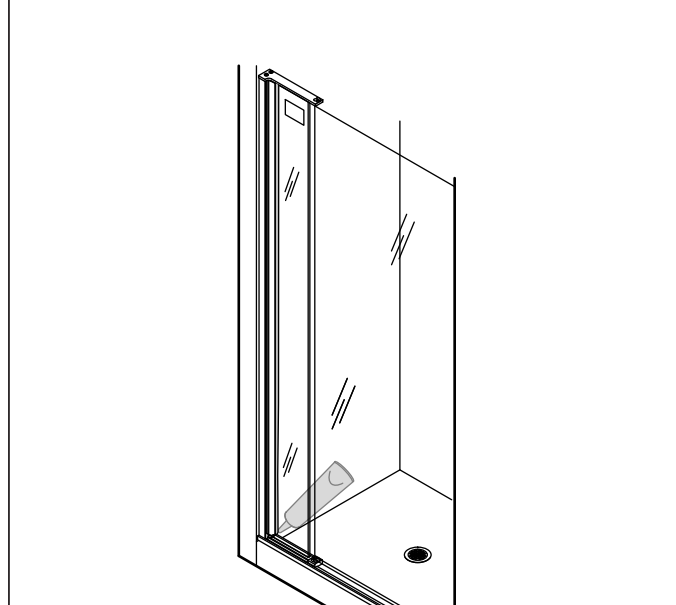
27 Retirer le dos adhésif de l'une des poignées. Placer avec précaution la poignée en position d'installation et appuyer fermement en place. Répéter cette procédure avec la deuxième poignée.



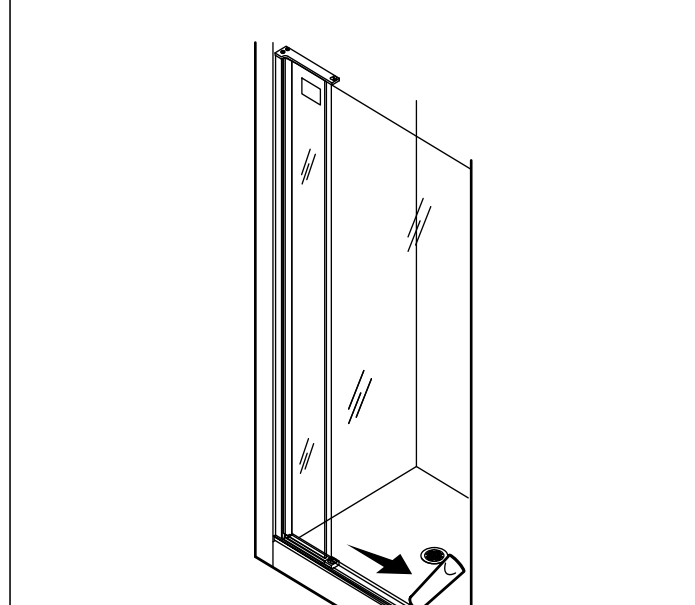
28 Retirer le ruban du seuil. **CONSEIL:** S'il est nécessaire de retirer le mastic à la silicone, utiliser de l'alcool dénaturé. Appliquer du mastic à la silicone sur les deux côtés du montant recevant la gâche.



29 À partir de l'intérieur de la douche, appliquer du mastic à la silicone sur le montant avec pivot, à l'emplacement où il entre en contact avec le mur.



30 À partir de l'extérieur de la douche, appliquer du mastic à la silicone le long de l'avant du seuil.



Dépannage

| Symptôme: La porte ne se ferme pas. | Action recommandée |
|---|---|
| 1. La came est installée à l'envers sur le siège du pivot. | A. Retirer le panneau de porte en suivant les étapes 19 et 18 en sens inverse. Retirer le panneau de porte et tourner la came sur le pivot pour la faire correspondre à l'orientation dans l'étape 12. Exécuter les étapes 18 et 19 dans l'ordre correct. |
| Symptôme: Alignement | Action recommandée |
| 1. Un écartement est présent entre le panneau de porte et le mur ou le montant recevant la gâche est trop grand ou plus large dans le haut ou le bas. | A. Exécuter les étapes d'ajustement de l'étape 20. |

Garantie

GARANTIE LIMITÉE D'UN AN
 Les produits de plomberie KOHLER sont garantis contre tout vice de matériau et de fabrication pendant un an à partir de la date de l'installation.
 Si un vice est découvert au cours d'une utilisation normale, Kohler Co. choisira, à sa discrétion, la réparation, le remplacement ou la rectification appropriée après inspection desdits vices par Kohler Co. pendant un (1) an à partir de la date d'installation. Kohler Co. n'est pas responsable des frais d'enlèvement ou d'installation. **L'utilisation de nettoyeurs à l'intérieur du réservoir annule la garantie.**
 Pour obtenir le service de garantie, contacter Kohler Co., par l'intermédiaire du vendeur, plombier, centre de rénovation ou revendeur par internet, ou bien par écrit à l'adresse suivante Kohler Co., Attn.: Customer Care Center, 444 Highland Drive, Kohler, WI 53044, USA, ou appeler le 1-800-4-KOHLER (1-800-456-4537) à partir des É.-U. et du Canada, et le 001-800-456-4537 à partir du Mexique, ou consulter le site www.kohler.com aux É.-U., www.ca.kohler.com à partir du Canada, ou www.mx.kohler.com au Mexique.
LES GARANTIES TACITES, Y COMPRIS CELLES DE COMMERCIALITÉ ET D'ADAPTATION À UN USAGE PARTICULIER, SONT EXPRESSÉMENT LIMITÉES À LA DURÉE DE LA PRÉSENTE GARANTIE. KOHLER CO. ET/OU LE REVENDUEUR DÉCLINENT TOUTE RESPONSABILITÉ CONTRE LES DOMMAGES PARTICULIERS, ACCESSOIRES OU INDIRECTS. Certains états et provinces ne permettent pas de limiter sur la durée de la garantie tacite, ni l'exclusion ou la limite des dommages particuliers, accessoires ou indirects, et, par conséquent, lesdites limites et exclusions peuvent ne pas s'appliquer à votre cas. Cette garantie vous donne des droits juridiques particuliers. Vous pouvez également avoir d'autres droits qui varient d'un état ou d'une province à l'autre.
Ceci constitue la garantie écrite exclusive de Kohler Co.

EE.UU./Canadá: 1-800-4KOHLER
México: 001-800-456-4537 kohler.com

ADVERTENCIA: Riesgo de lesiones graves. Daños previos a la instalación podrían ocasionar que el vidrio se quiebre en pedazos. Antes de hacer la instalación revise el vidrio y todas las piezas para ver si presentan daños.

ADVERTENCIA: Riesgo de lesiones graves. Si la instalación se hace de manera incorrecta, el vidrio podría quebrarse en pedazos. Siga todas las instrucciones de instalación.

ADVERTENCIA: Riesgo de lesiones graves. No corte vidrio templado. El vidrio templado se quiebra en pedazos si se corta.

ADVERTENCIA: Riesgo de lesiones graves. La puerta y los paneles laterales de la ducha pueden quebrarse en pedazos. Revise con regularidad el vidrio y todas las piezas para ver si presentan daños, si algo falta o si hay piezas sueltas.

ADVERTENCIA: Riesgo de lesiones graves. Siempre utilice anteojos de seguridad al cortar o taladrar.

ADVERTENCIA: Riesgo de daños al producto y a la propiedad. Esta puerta de ducha es demasiado pesada. No la instale a módulos de ducha de plástico o a paneles de yeso, a menos que se proporcione soporte adicional detrás de la pared.

AVISO: No toque los filos del vidrio templado con herramientas ni con ningún otro objeto duro. No ponga el vidrio templado sin marco directamente sobre el piso ni sobre ninguna otra superficie dura.

¡IMPORTANTE! Deje este manual para el usuario final. Lea estas instrucciones antes de instalar o de utilizar este producto.

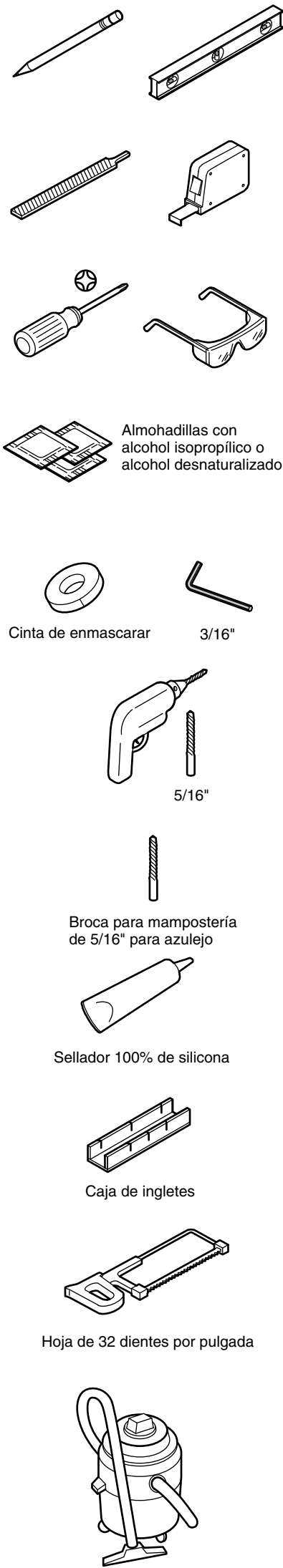
No quite los protectores esquineros de los paneles de vidrio mientras no se le indique hacerlo.

Las paredes deben estar a menos de 3/8" (10 mm) de estar a plomo.

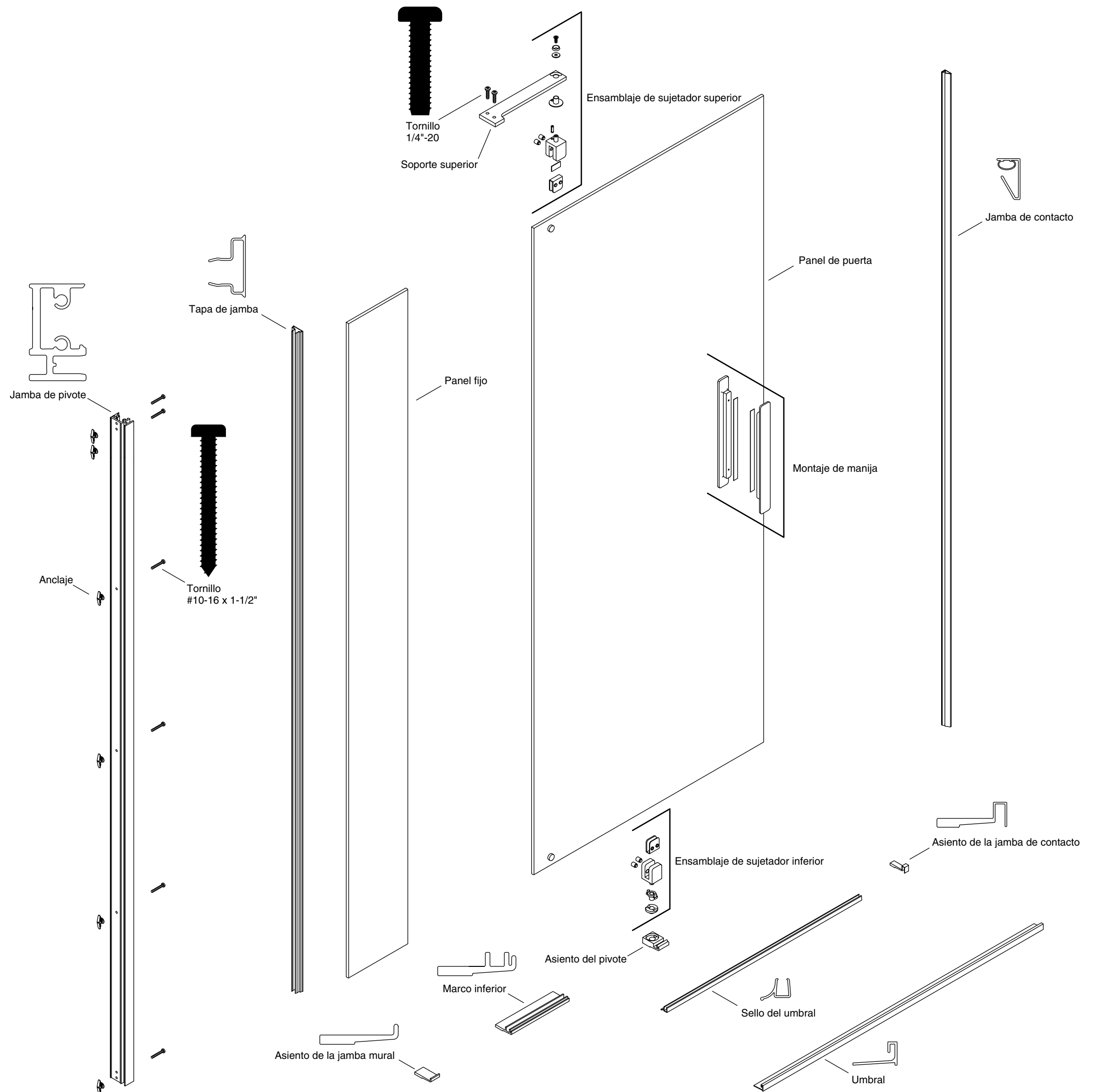
Cubra el desagüe con cinta de enmascarar para evitar perder piezas pequeñas.

Siga las instrucciones de aplicación y de tiempo de secado del fabricante del sellador de silicona.

Herramientas requeridas



Identificación de piezas

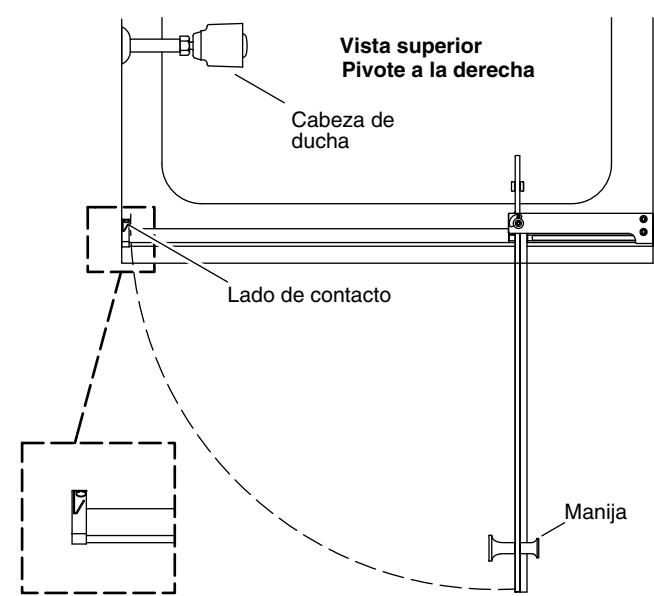


Para el cuidado y la limpieza, y más información, visite www.us.kohler.com.
Para consultar información sobre piezas de repuesto, visite www.kohler.com/serviceparts.

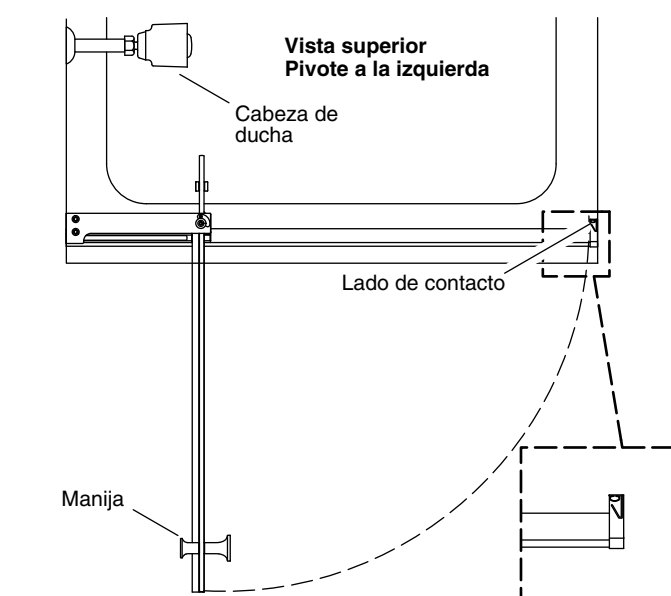
Anote el número de modelo de la caja como referencia.

Número de modelo: _____

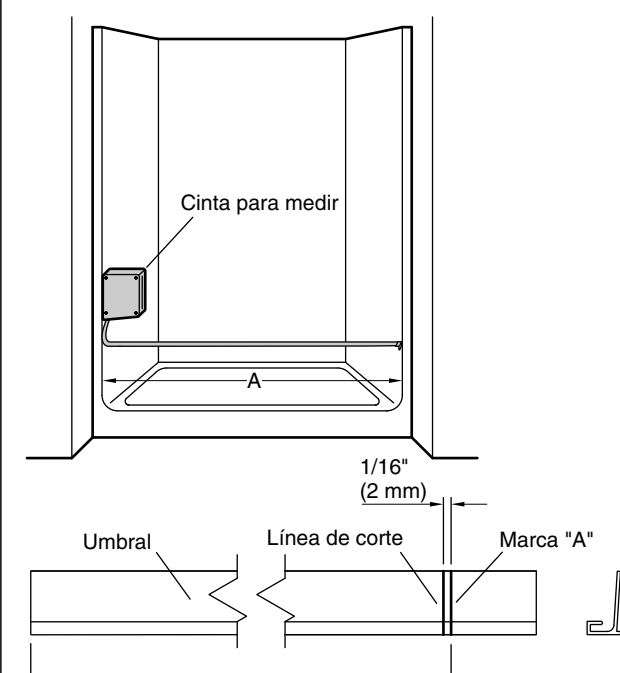
1 Determine cuál debe ser el lado pivotante de su instalación. Se muestra el pivote en el lado derecho.



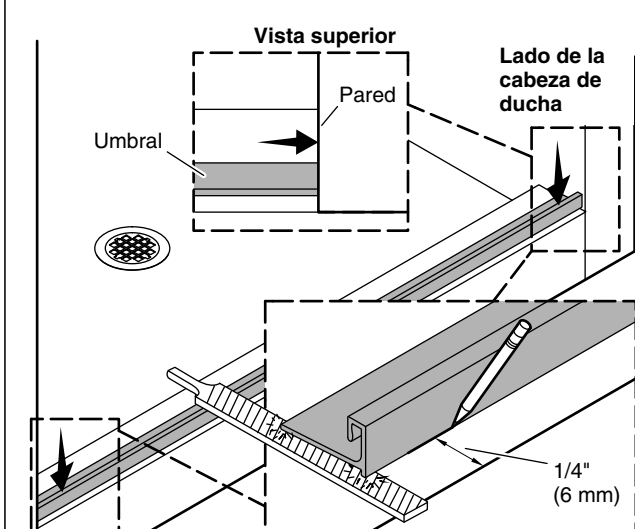
2 Se muestra el pivote en el lado izquierdo.



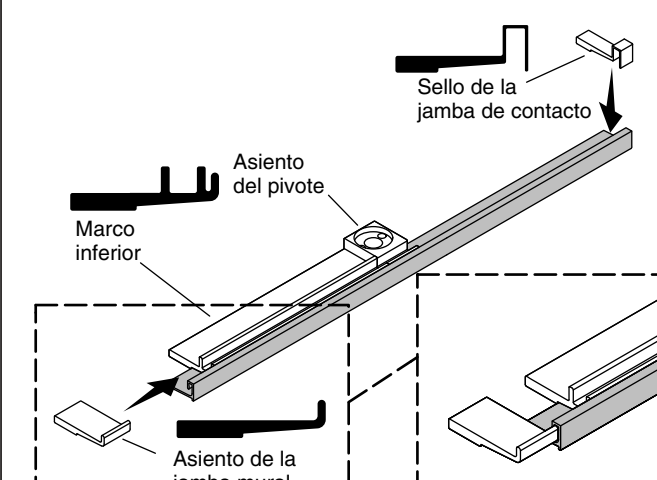
3 Mida la distancia "A". Marque y corte el umbral 1/16" (2 mm) o el ancho de una hoja de sierra menos que la distancia "A".



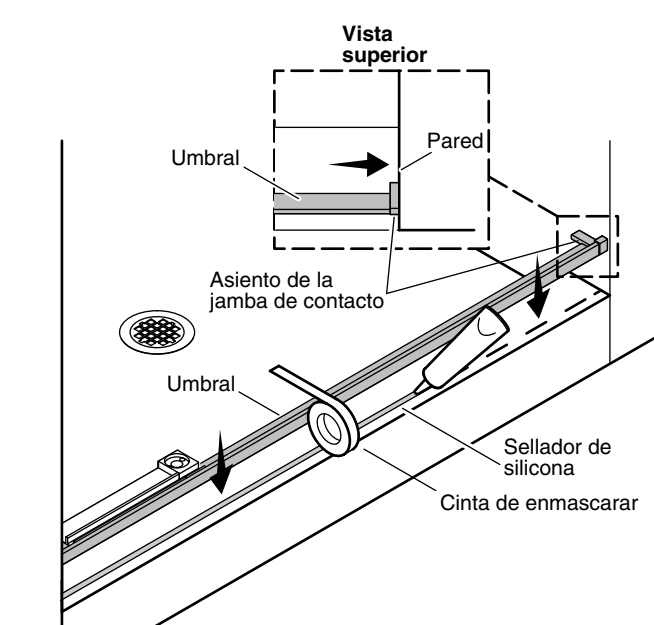
4 Coloque el umbral a 1/4" (6 mm) del frente del reborde. Marque la ubicación. Retire el umbral. Si es necesario, lime los extremos para igualar las esquinas y quitar las rebabas.



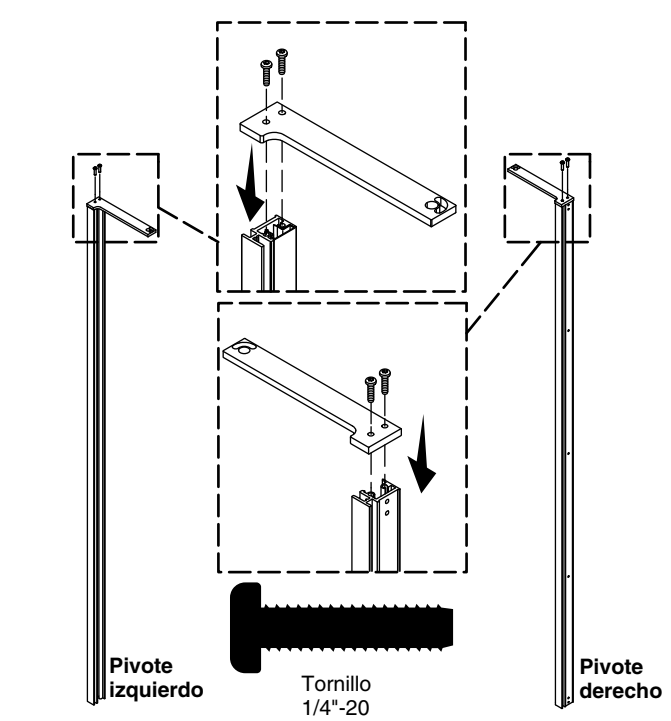
5 En el lado pivotante del umbral, deslice:
 el asiento del pivote
 el marco inferior
 y el asiento de la jamba mural hacia el umbral.
Instale el asiento de la jamba de contacto en el lado opuesto del umbral.



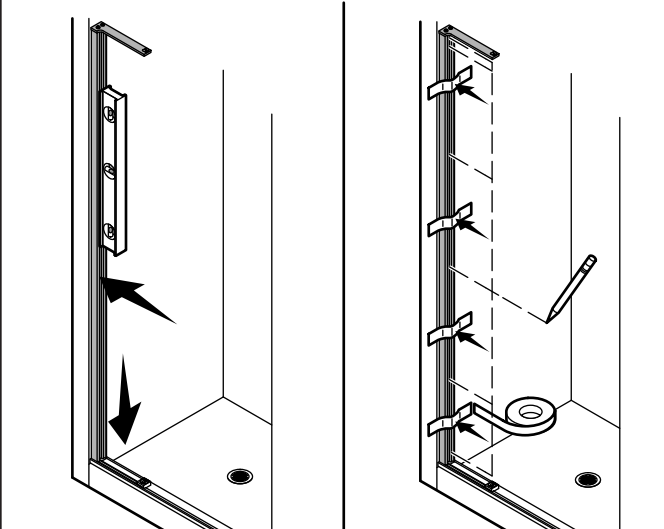
6 Aplique un hilo continuo de 1/4" (6 mm) de sellador de silicona a lo largo del reborde bajo el lugar del umbral. Instale el umbral en el reborde. Oprima el asiento de la jamba de contacto contra la pared. Fije el umbral con cinta de enmascarar.



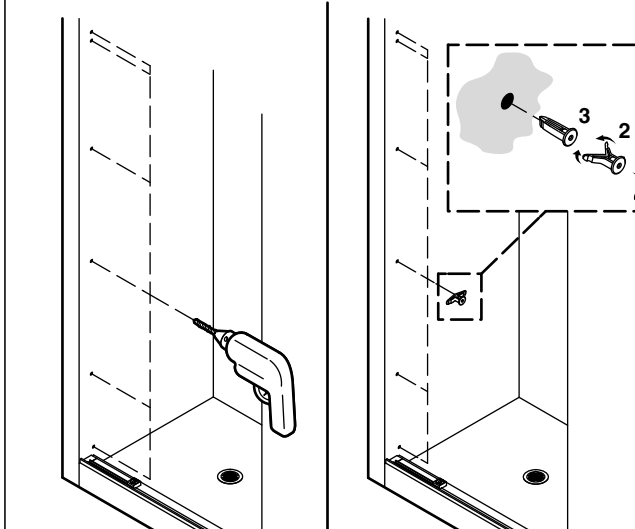
7 Coloque el soporte superior en la jamba de pivote. Oriente como se muestra. Introduzca ambos tornillos, luego apriételes por completo.



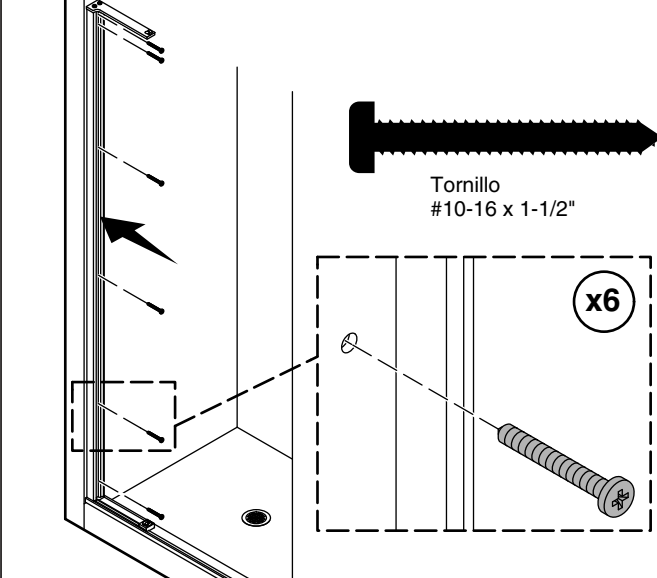
8 Mueva la jamba de pivote a su lugar. Coloque a plomo la jamba de pivote, péguela con cinta de enmascarar en su lugar, y marque seis lugares para orificios. No marque el orificio inferior.
NOTA: No se usará el orificio inferior.



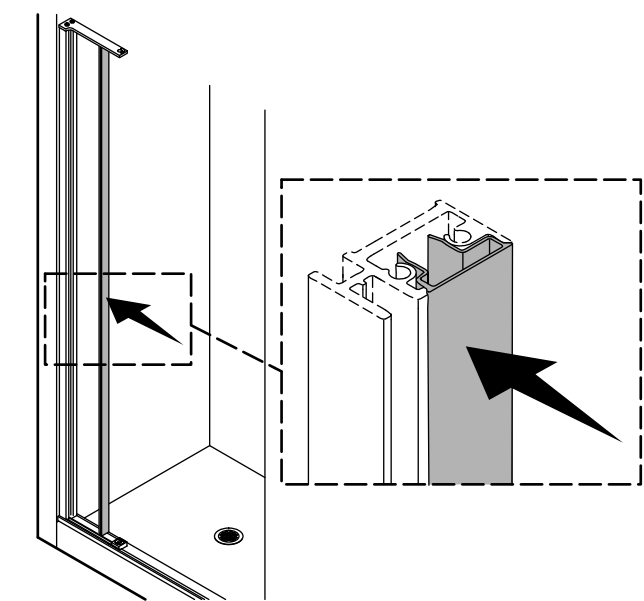
9 Taladre orificios de 5/16" en cada marca. Instale los anclajes provistos.



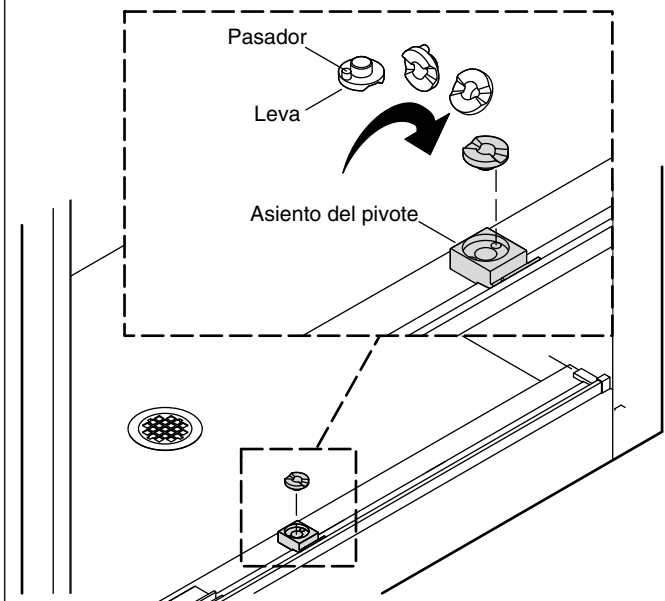
10 Instale la jamba de pivote y apriétele bien. En el tornillo superior, use un destornillador de mango largo para evitar dañar el acabado.



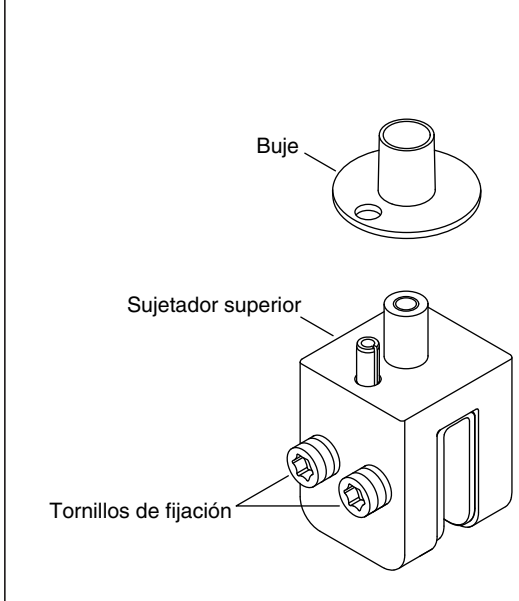
11 Meta a presión la cubierta de la jamba mural en su lugar.



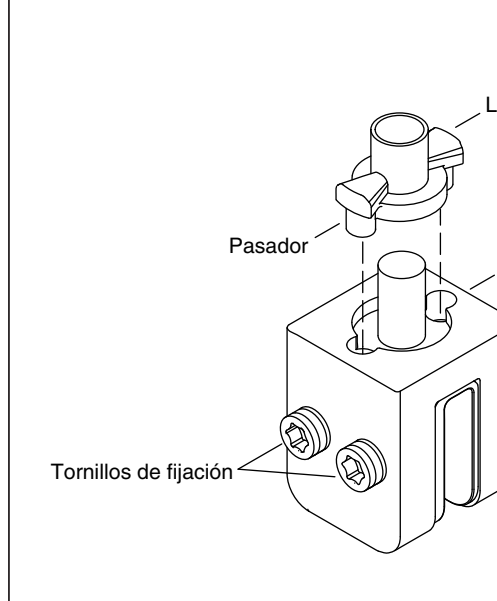
12 Coloque la leva en el asiento del pivote. El pasador debe quedar en el lado opuesto al panel fijo.



13 Ensamble el buje a al sujetador superior.

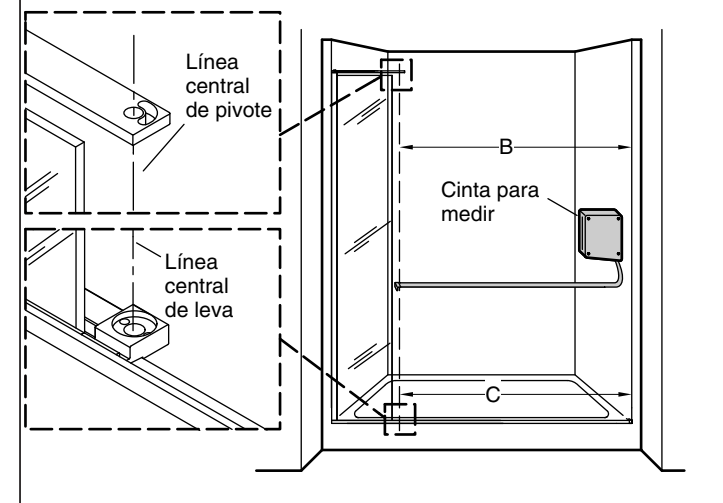


14 Ensamble la leva al sujetador inferior.

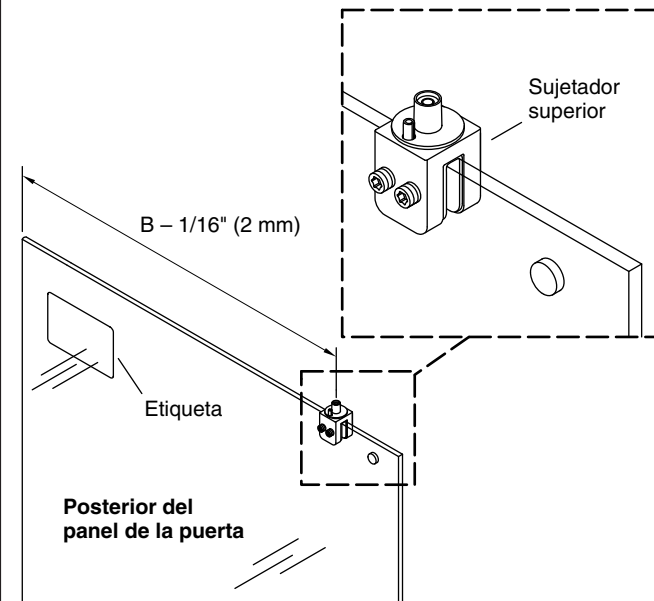


15 Mida la distancia "B" y anótelas. Mida la distancia "C" y anótelas. Desempaque el panel de la puerta y colóquelo sobre material protector.

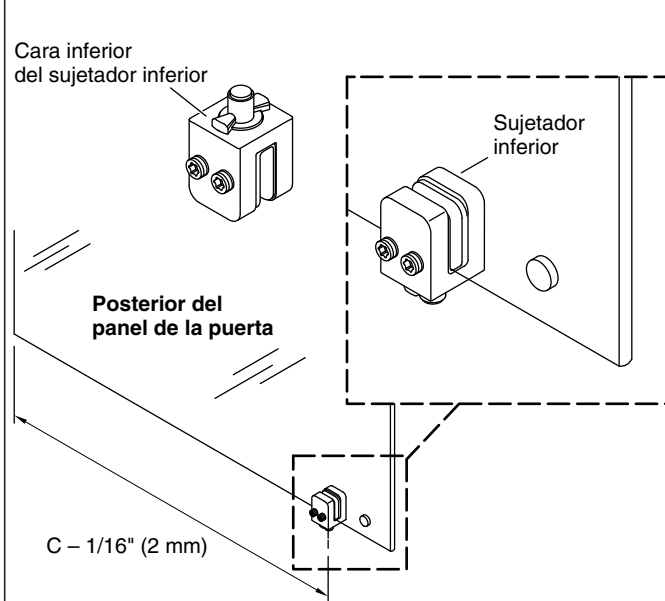
¡IMPORTANTE! No retire los protectores esquineros del panel de la puerta mientras no se le indique.



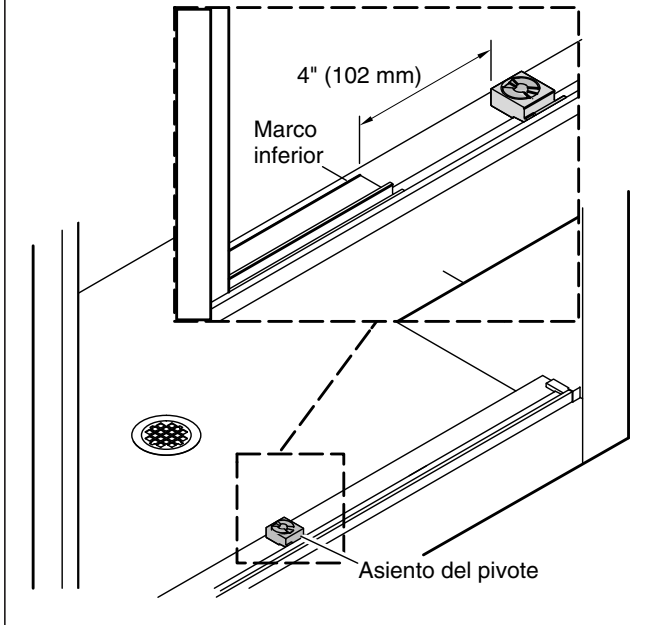
16 En el mismo lado del tope de seguridad, coloque el sujetador superior en la parte superior del panel de la puerta con los tornillos de fijación en el lado opuesto de la etiqueta CleanCoat®. Coloque el pivote del sujetador superior a 1/16" (2 mm) menos que la dimensión "B". Apriete con cuidado los tornillos de fijación con una llave hexagonal de 3/16".



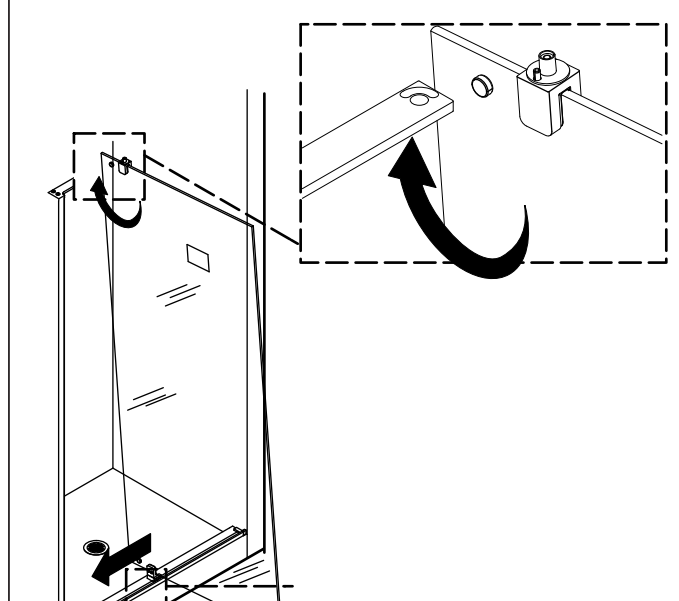
17 En el mismo lado del tope de seguridad, coloque el sujetador inferior en la parte inferior del panel de la puerta con los tornillos de fijación en el lado opuesto de la etiqueta CleanCoat. Coloque el pivote del sujetador superior a 1/16" (2 mm) menos que la dimensión "C". Apriete con cuidado los tornillos de fijación con una llave hexagonal de 3/16".



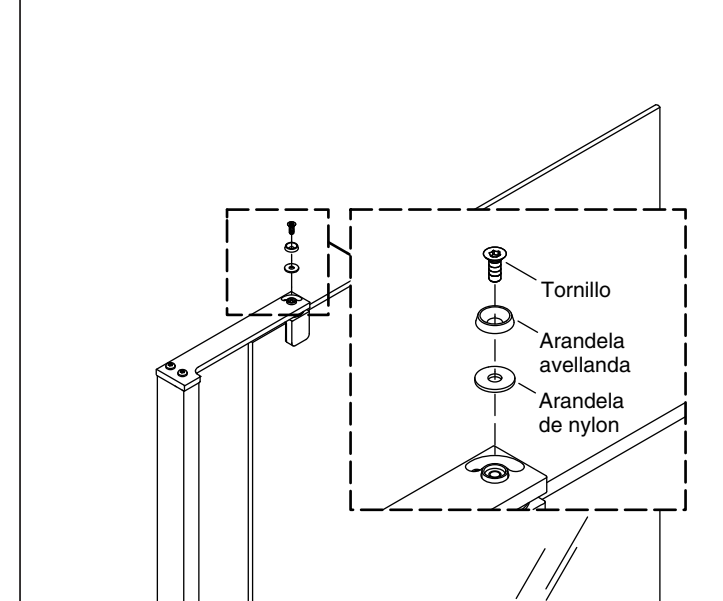
18 Deslice el asiento del pivote a 4" (102 mm) del marco inferior.



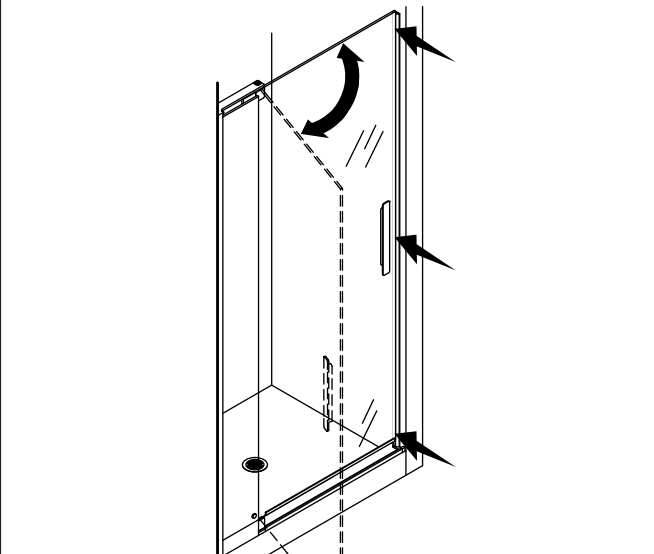
19 Mueva el panel de la puerta a su lugar sobre el asiento del pivote y bájelo a su lugar. Con la puerta en la posición abierta, incline la puerta y alinee el sujetador superior con el orificio en el soporte superior. Levante ligeramente el panel de la puerta y deslice el pivote inferior mientras mete el pivote superior en el soporte superior. Verifique que el pivote inferior esté apretado contra el marco inferior.



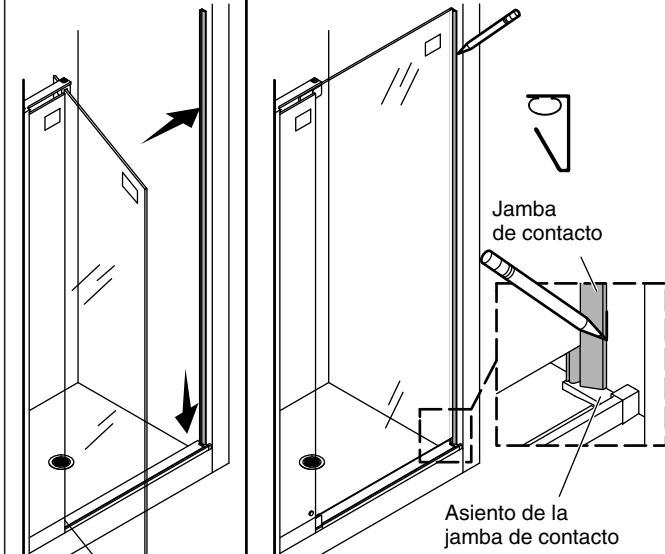
20 Coloque la arandela de nylon y la arandela avellanada en el pasador y fije con el tornillo. Apriete bien.



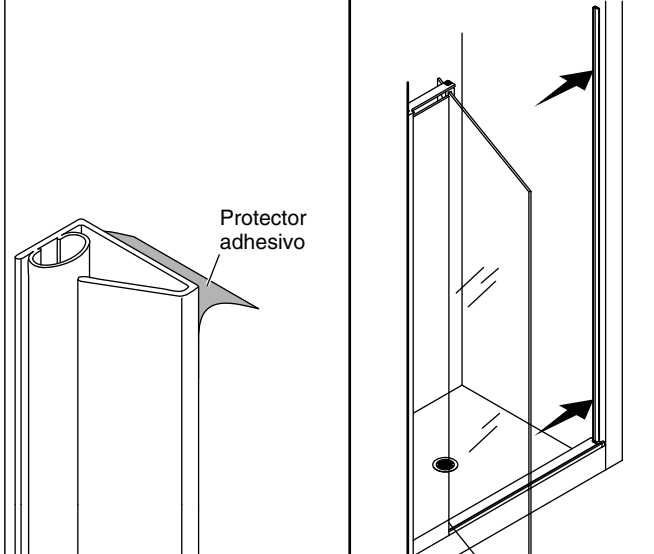
21 Revise que la puerta funcione con suavidad. Confirme que la puerta esté bien alineada. Debe haber un espacio de menos de 1/4" (6 mm) de la pared opuesta al panel de la puerta.
Si es necesario ajustar el panel de la puerta, soporte el borde delantero del panel de la puerta y afloje los tornillos de fijación del sujetador pivote superior o inferior, y deslice la puerta hacia adelante o hacia atrás lo que sea necesario. Vuelva a apretar los tornillos de fijación cuando se obtenga la alineación correcta.



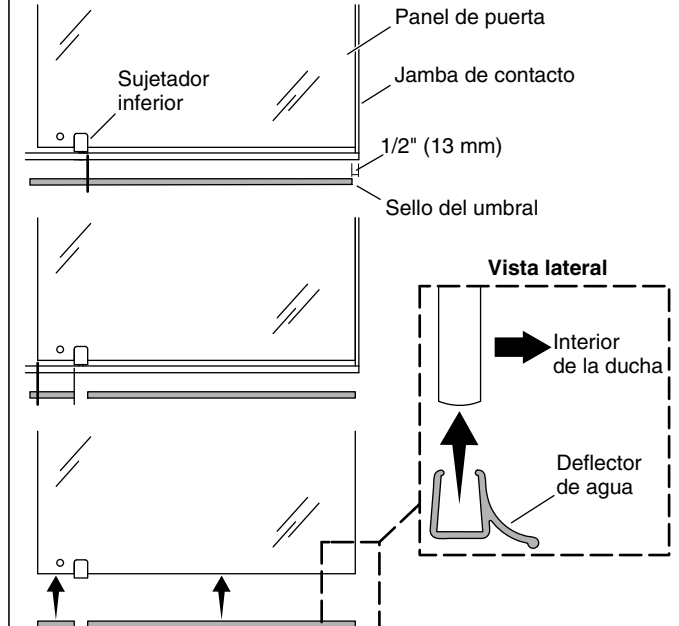
22 Mueva la jamba de contacto de plástico transparente a su lugar. Cierre la puerta y alinee la jamba de contacto con la puerta. Marque el lugar con un lápiz. Retire la jamba de contacto.



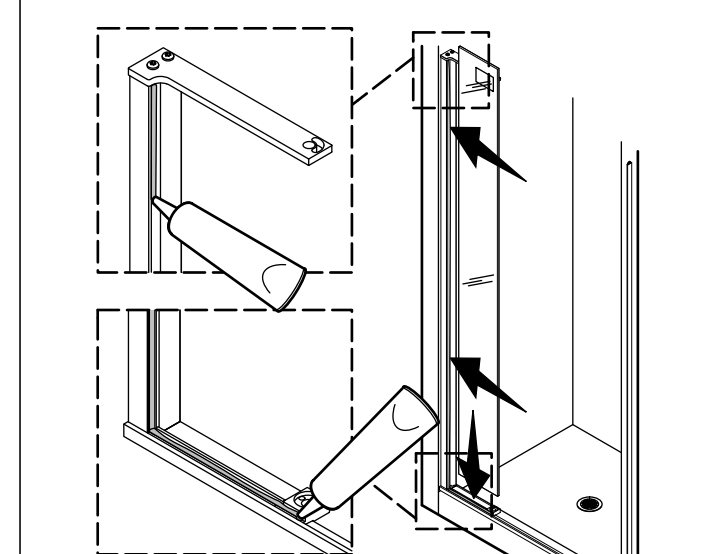
23 Limpie bien la pared donde se vaya a aplicar la jamba de contacto con almohadillas empapadas en alcohol o con alcohol desnaturalizado. Permita que se seque el área. Retire el papel protector de la cinta adhesiva en la jamba de contacto. Con cuidado instale la jamba de contacto. Retire los protectores esquineros del panel de la puerta.



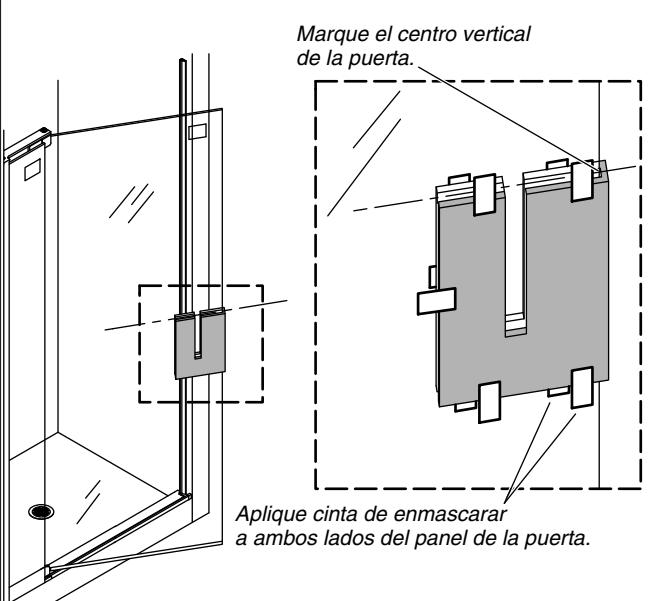
24 Mida la distancia desde el frente del pivote inferior hasta la parte inferior del panel de la puerta. Corte el sello a 1/2" (13 mm) menos que ese largo con tijeras o con una navaja. Mida la distancia desde la parte posterior del sujetador inferior. Corte el exceso de sello a esa longitud. Instale ambas secciones del sello del umbral, con el deflector de agua hacia el interior de la ducha.



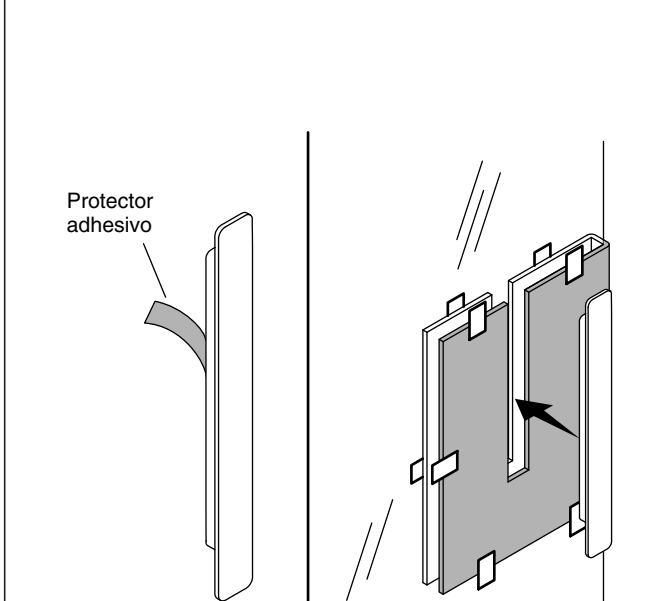
25 Aplique sellador de silicona al canal posterior en la jamba de pivote a lo largo del lado interior de la jamba de pivote, y a lo largo del marco inferior. Retire los protectores esquineros si están instalados. Mueva el panel fijo de vidrio en su lugar en el canal. Confirme que el panel de vidrio tenga sellador de silicona a lo largo de toda su longitud. Aplique cinta de enmascarar para mantener estable el panel.



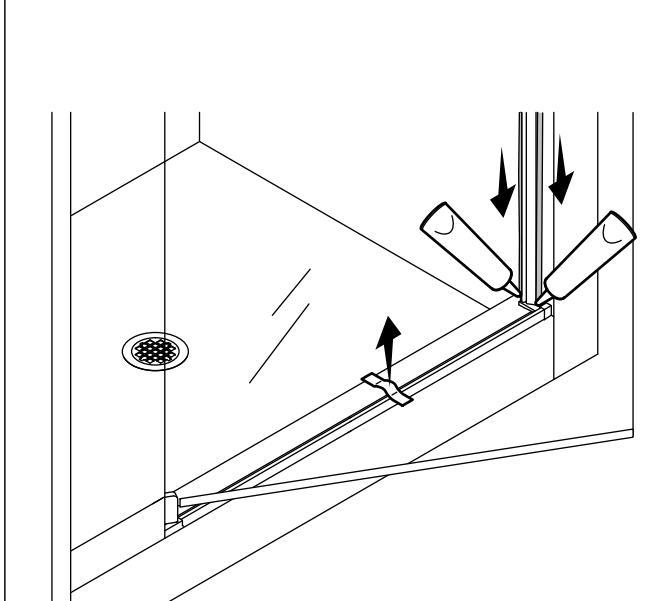
26 Determine dónde queda el centro vertical del panel de la puerta. Marque el lugar en el borde delantero del panel de la puerta. Limpie muy bien el panel de la puerta en el lugar de la manija con el paño empapado en alcohol que se incluye. Permita que el área se seque por completo. Pegue la plantilla en su lugar con la parte superior alineada a la marca.



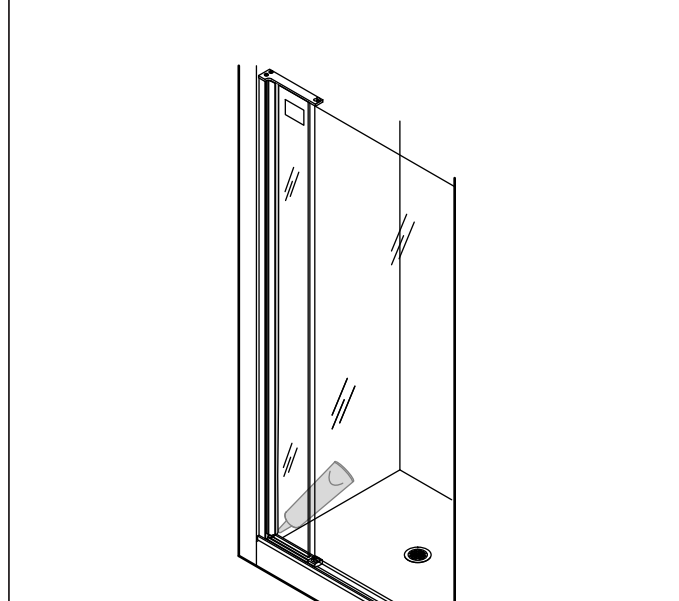
27 Retire el papel protector del adhesivo de una de las manijas. Coloque con cuidado la manija en la posición de instalación y oprima con firmeza. Repita el procedimiento con la segunda manija.



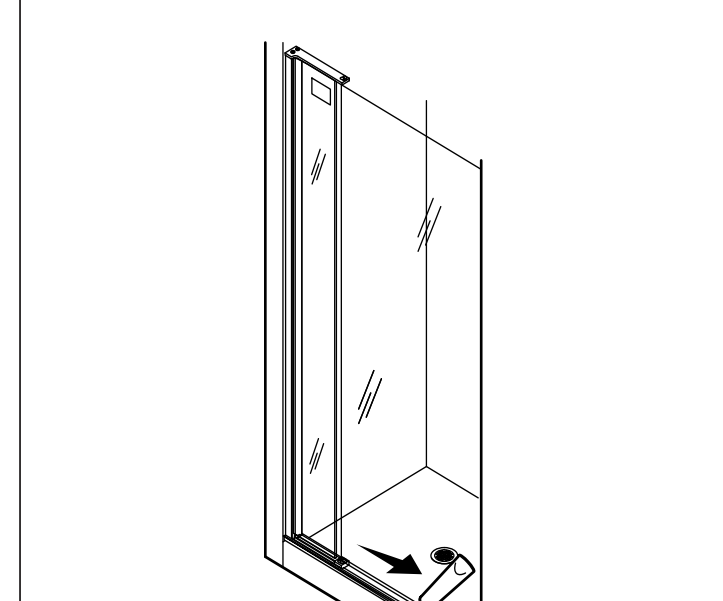
28 Retire la cinta de enmascarar del umbral.
CONSEJO: Si es necesario retirar el sellador de silicona, use alcohol desnaturalizado.
Aplique sellador de silicona a ambos lados de la jamba de contacto.



29 Desde el interior de la ducha aplique sellador de silicona a la jamba de pivote donde hace contacto con la pared.



30 Desde el exterior de la ducha aplique sellador de silicona a lo largo del frente del umbral.



Guía para resolver problemas

| Síntoma: La puerta no cierra. | Acción recomendada |
|--|--|
| 1. La leva en el asiento del pivote está instalada al revés. | A. Retire el panel de la puerta haciendo los pasos 19 y 18 en el orden inverso. Retire el panel de la puerta y gire la leva en el pivote a que quede en la misma orientación en el paso 12. Haga los pasos 18 y 19 en el orden correcto. |
| Síntoma: Alineación | Acción recomendada |
| 1. Hay un espacio demasiado grande entre el panel de la puerta y la pared o la jamba de contacto, o este espacio es más ancho en la parte superior o inferior. | A. Haga los ajustes del paso 20. |

Garantía

GARANTÍA LIMITADA DE UN AÑO
Se garantizan los productos de plomería KOHLER contra defectos de material y mano de obra durante un año a partir de la fecha de instalación.
Kohler Co., a su criterio, reparará, reemplazará o realizará los ajustes pertinentes en los casos en que la inspección realizada por Kohler Co. determine que dichos defectos hayan ocurrido durante el uso normal en el transcurso de un (1) año a partir de la fecha de la instalación. Kohler Co. no se hace responsable de costos de desinstalación o de instalación. **El uso de limpiadores de inodoro que se colocan dentro del tanque anula la garantía.**
Para obtener el servicio de garantía, comuníquese con Kohler Co. a través de su distribuidor, contratista de plomería, centro de remodelación o distribuidor por Internet, o escriba a Kohler Co., Atención: Customer Care Center, 444 Highland Drive, Kohler, WI 53044, EE.UU., o llame al 1-800-4-KOHLER (1-800-456-4537) desde los EE.UU. y Canadá, o al 001-800-456-4537 desde México, o visite www.kohler.com desde los EE.UU., www.ca.kohler.com desde Canadá, o www.mx.kohler.com en México.
TODA GARANTÍA IMPLÍCITA, INCLUIDA LA DE COMERCIALIZACIÓN E IDONEIDAD DEL PRODUCTO PARA UN USO DETERMINADO, SE LIMITA EXPRESAMENTE A LA DURACIÓN DE ESTA GARANTÍA. KOHLER CO. Y/O EL VENDEDOR DESCARGAN TODA RESPONSABILIDAD POR CONCEPTO DE DAÑOS PARTICULARES, INCIDENTALES O INDIRECTOS. Algunos estados/provincias no permiten limitaciones en cuanto a la duración de una garantía implícita o a la exclusión o limitación de daños particulares, incidentales o indirectos, por lo que estas limitaciones y exclusiones pueden no aplicar a su caso. Esta garantía le otorga ciertos derechos legales específicos. Además, usted también puede tener otros derechos que varían de estado a estado y de provincia a provincia.
Esta es la garantía exclusiva por escrito de Kohler Co.